



Evropski kmetijski sklad za razvoj podeželja: Evropa investira v podeželje

Operacija sodelovanja LAS: PREHOD NA SONARAVNO OSKRBO S HRANO

Akcijski načrt za zagotavljanje proizvodnje ekološke hrane – za vključeno območje LAS s Ciljem

Izdelovalec osnutka dokumenta:

LAS s Ciljem

Vodilni partner: ICRA d.o.o. Idrija, Mestni trg 1, 5280 Idrija

Odgovorna oseba izdelovalca: mag. Jožica Lazar, direktorica ICRA d.o.o. Idrija

Datum izdelave: 24. 12. 2024



Operacijo sodelovanja LAS **PREHOD NA SONARAVNO OSKRBO S HRANO** sofinancirata Evropska unija iz Evropskega kmetijskega sklada za razvoj podeželja in Republika Slovenija v okviru Programa razvoja podeželja 2014–2020/ ukrep LEADER / podukrep 19.3. Organ upravljanja pristojen za izvajanje programa razvoja podeželja 2014 – 2020, je Ministrstvo za kmetijstvo, gozdarstvo in prehrano. Za vsebino je odgovoren LAS s Ciljem.

KAZALO VSEBINE

1. Uvod	3
2. podlaga in utemeljitev izvajanja ukrepov – občina logatec	4
2.1 Geografija	4
2.2 demografske in sociološke značilnosti na območju	5
2.2.1 Število in gostota prebivalcev.....	5
2.2.2 Gibanje števila prebivalstva na območju v zadnjih desetih letih	5
2.2.3 Izobrazbena struktura prebivalstva	8
2.3 Opis stanja okolja	8
2.3.1 Kmetijske površine v uporabi	9
2.4 Stanje naravnih vrednot	9
2.4.1 Zavarovana in ekološko pomembna območja.....	9
2.4.2 Delež območij Natura 2000.....	10
2.5 Gospodarski položaj občine Logatec	11
2.5.1 Gostinstvo in turizem	12
2.5.2 Brezposelnost na območju	13
2.6 Kmetijstvo in dopolnilne dejavnosti na kmetiji	13
2.6.1 Ekološko kmetijstvo.....	16
2.6.2 Dopolnilne dejavnosti na kmetiji.....	17
2.6.3 Lokalno tipični pridelki in izdelki	18
2.6.4 Gozdnatost območja in lastništvo gozdov.....	18
3. podlaga in utemeljitev izvajanja ukrepov – občina IDRIJA.....	19
3.1 Geografija	19
3.2 Demografske in sociološke značilnosti na območju.....	20
3.2.1 Število in gostota prebivalcev.....	20
3.2.2 Gibanje števila prebivalstva na območju v zadnjih desetih letih	20
3.2.3 Izobrazbena struktura prebivalstva	23
3.3 Opis stanja okolja	24
3.3.1 Kmetijske površine v uporabi	24
3.4 Stanje naravnih vrednot.....	25
3.4.1 Ekološko pomembna območja	25
3.4.2 Delež območij Natura 2000.....	26
3.5 Gospodarski položaj občine	27
3.5.1 Gostinstvo in turizem	28

3.5.2 Brezposelnost na območju	29
3.6 Kmetijstvo in dopolnilne dejavnosti na kmetiji	30
3.6.1 Ekološko kmetijstvo.....	33
3.6.2 Dopolnilne dejavnosti na kmetiji.....	33
3.6.3 Lokalno tipični pridelki in izdelki	34
3.6.4 Gozdnatost območja in lastništvo gozdov.....	35
4. podlaga in utemeljitev izvajanja ukrepov – občina Cerčno.....	36
4.1 Geografija	36
4.2 Demografske in sociološke značilnosti na območju.....	37
4.2.1 Število in gostota prebivalcev.....	37
4.2.2 Gibanje števila prebivalstva na območju v zadnjih desetih letih	37
4.2.3 Izobrazbena struktura prebivalstva	38
4.3 Opis stanja okolja.....	39
4.3.1 Kmetijske površine v uporabi	40
4.4 Stanje naravnih vrednot.....	40
4.4.1 Delež območij Natura 2000.....	40
4.5 Gospodarski položaj občine	40
4.5.1 Gostinstvo in turizem.....	42
4.5.2 Brezposelnost na območju	42
4.6 Kmetijstvo in dopolnilne dejavnosti na kmetiji	43
4.6.1 Ekološko kmetijstvo.....	46
4.6.2 Dopolnilne dejavnosti na kmetiji.....	46
4.6.3 Lokalno tipični pridelki in izdelki	47
4.6.4 Gozdnatost območja in lastništvo gozdov.....	48
5. PREDLOG UKREPOV V PodporO ekološkemu kmetovanju NA OBMOČJU IAS S CIL-JEM	50
5.1 Ukrepi v podporo ekološki pridelavi – nacionalni nivo	50
5.2 Ukrepi v podporo kmetijstvu – občinski nivo	52
5.2.1 Ukrepi za ohranjanje in spodbujanje razvoja kmetijstva in podeželja	52

1. UVOD

Na podlagi osnutka Smernic zagotavljanja proizvodnje ekološke hrane smo v LAS s CILjem pripravili akcijski načrt zagotavljanja proizvodne ekološke in sonaravno pridelane hrane za območje LAS s CILjem.

Upoštevali smo tako smernice in sprejete programske dokumente na ravni EU in Slovenije kot tudi ugotovitve oz. analize, ki so bile opravljene iz tega področja. Prav tako smo upoštevali dejstva in okoliščine na vključenemu območju projekta.

Vključeno območje treh sosednjih LAS – LAS Vipavska dolina, LAS v objemu sonca in LAS s CILjem namreč lahko zagotavlja lokalno pridelano hrano od zelenjadaric, žita, sadja, olja, vina, mleka in mlečnih izdelkov do govejega mesa. Na vključenem območju so tudi kmetije, ki se ukvarjajo z rejo drobnice, v manjši meri pa gojijo tudi druge živali (od perutnine do divjačine). Kmetije se ukvarjajo tudi s predelavo in imajo registrirano dopolnilno dejavnost na kmetijah.

Na območju na LAS s CILjem je pomemben akter zagotavljanja ekološke in sonaravno pridelane hrane Kmetijsko gozdarska zadruga Idrija.

Trajnostni prehod na proizvodnjo ekološke hrane upošteva tudi načrtovanje ukrepov za odpornost na podnebnespremembe, saj se območje že sedaj srečuje z ekstremnimi vremenskimi razmerami - močno burjo, erozijami, sušami, pozebami, točo in poplavami. Ti ukrepi so tudi opisani v poglavju, ki povzema Akcijski načrt za razvoj ekološkega kmetijstva do leta 2027 (v nadaljevanju ANEK).

Kmetijstvo se bo v prihodnje prilagajalo tudi trendom varovanja naravnega okolja za ohranjanje biotske pestrosti in ravnovesja. Tudi v tem primeru so nekateri ukrepi že predvideni v ANEK.

Podporno okolje za proizvajalce in potrošnike ekološke hrane na območju predstavljajo občine in inštitucije, ki delujejo na tem območju (KGZ Nova Gorica, razvojne agencije, LASi, univerza, druge izobraževalne inštitucije).

Poleg podpornega okolja za kmete pa je potrebna tudi promocija in osveščanje prebivalcev zato se na območju, še posebej preko lokalnih tržnic in upravljavcev le teh, intenzivira tudi ta vidik spodbujanja potrošnje lokalne (slovenske) ekološke hrane in sicer preko različnih kanalov in načinov obveščanja javnosti.

Občine iz območja LAS bodo v svoje strategije ali/in v predvidene ukrepe ter spodbude vključevale predlagane ukrepe iz pripravljenega akcijskega načrta ter drugih dokumentov, ki so nastali v okviru izvajanja projektnih aktivnosti.

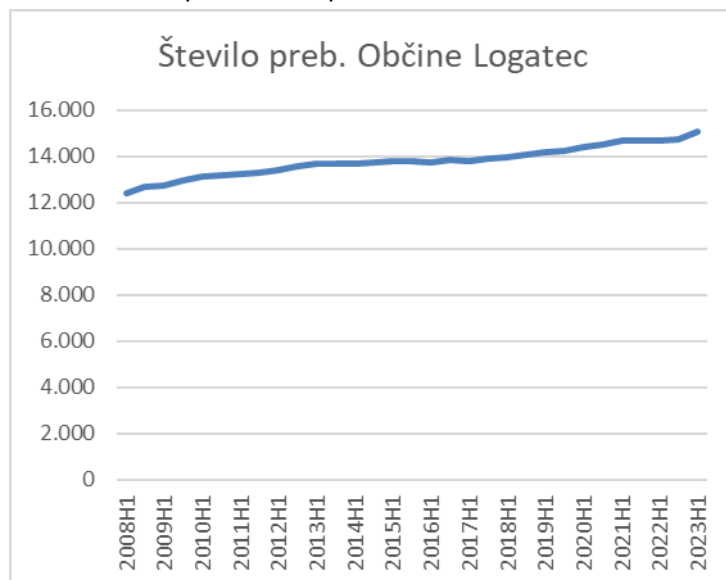
2. PODLAGA IN UTEMELJITEV IZVAJANJA UKREPOV – OBČINA LOGATEC

Območje občine **Logatec** je izjemno pestro v geografskem, ekološkem, botaničnem, hidrografskem, zgodovinskem in kulturnem smislu. Za območje je značilna raznolika geografsko-geološka sestava, omejene možnosti za kmetovanje in dokaj dobro razvito gospodarstvo.

Občina Logatec je del osrednjeslovenske statistične regije. Meri **173** km². Po površini se med slovenskimi občinami uvršča na 30. mesto.

Po podatkih Statističnega Urada Republike Slovenije je imela občina Logatec na dan 1.1.2023 15.065 prebivalcev, kar je 366 več kot leto poprej ali 1371 več kot leta 2013.

Graf 1: Število prebivalcev po letih



Na območju občine so poleg občinskega centra še druga urbana območja: Rovte, Hotedršica in Laze.

2.1 GEOGRAFIJA

Območje Logatca v celoti leži v osrčju Notranjske, na stiku dveh velikih geografskih makro-regij; alpskega in dinarskega sveta na področju krasa, za katerega so značilni pojavi vrtač, podzemnih voda, jam, brezen, visokih kraških planot in polj. Na dolomitnih tleh prevladujejo pašniki in travniki, druge pa bogati gozdovi, ki so že v preteklosti s pomembnimi cestnimi sečišči usmerjali življenjske tokove, ki so se razvijali zlasti ob prevozništvu in lesarstvu.

Velik del ozemlja sodi v območja različnih varstvenih režimov (območja Nature 2000, krajinski park, območja varstva vodnih virov). Ob hribovitosti (veliki nakloni terena) in bogati poraščenosti z gozdom

predstavljajo navedene značilnosti omejitve za razvoj, hkrati pa ponujajo tudi prednosti, predvsem za razvoj sonaravnega turizma in rekreacije.

2.2 DEMOGRAFSKE IN SOCIOLOŠKE ZNAČILNOSTI NA OBMOČJU

2.2.1 ŠTEVILO IN GOSTOTA PREBIVALCEV

Na območju občine Logatec je gostota prebivalcev 85,3 preb / km².

Tabela 1: Število prebivalcev v letu 2022

	Število prebivalcev (2022)		
	Moški	Ženske	SKUPAJ
Logatec	7.571	7.185	14.756

Vir: SURS, marec 2023

Tabela 2: Število in gostota naseljenosti v letu 2022

	Površina občine [km ²]	Gostota prebivalcev na območju občine (št.preb./km ²)
Logatec	173	85,3

Vir: SURS, marec 2023

2.2.2 GIBANJE ŠTEVILA PREBIVALSTVA NA OBMOČJU V ZADNIH DESETIH LETIH

Povprečna starost prebivalcev je 40,8 let. Med prebivalci občine je število starejših manjše od števila najmlajših. **Indeks staranja je v občini ugoden.** Tudi v naslednjih letih je pričakovati podobno razmerje med mladimi in starejšimi. **V občini Logatec so demografski kazalniki večinoma pozitivni.** Povprečna starost prebivalcev te občine se v povprečju dviga počasneje kot v celotni Sloveniji. To lahko pripišemo priseljevanju in optimalnim pogojem bivanja mladih družin.

Tabela 3: Delež prebivalcev po starostnih skupinah in indeks staranja v letu 2022

Občina	Delež prebivalcev posameznih star. skupin (%)				
	0-14 let	15-64 let	65+ let	Povprečna starost	Indeks staranja
Logatec	18,7	64,4	16,9	40,8	90,4

Vir: SURS, marec 2023

Selitveni kazalniki so v občini Logatec pozitivni, ker se vsako leto preseli več ljudi kot se jih odseli.

Tabela 4: Skupni prirast prebivalstva po letih od 2014 do 2021 v občini Logatec (na 1000 preb.)

	Logatec
2014	63
2015	-8
2016	49
2017	170
2018	172
2019	248
2020	301
2021	-5

Vir: SURS, 2023

Tabela 5: Naravni prirast prebivalstva v letu 2021 (na 1000 preb.)

Naravni prirast prebivalstva	
	2021
Logatec	-45

Vir: SURS, 2023

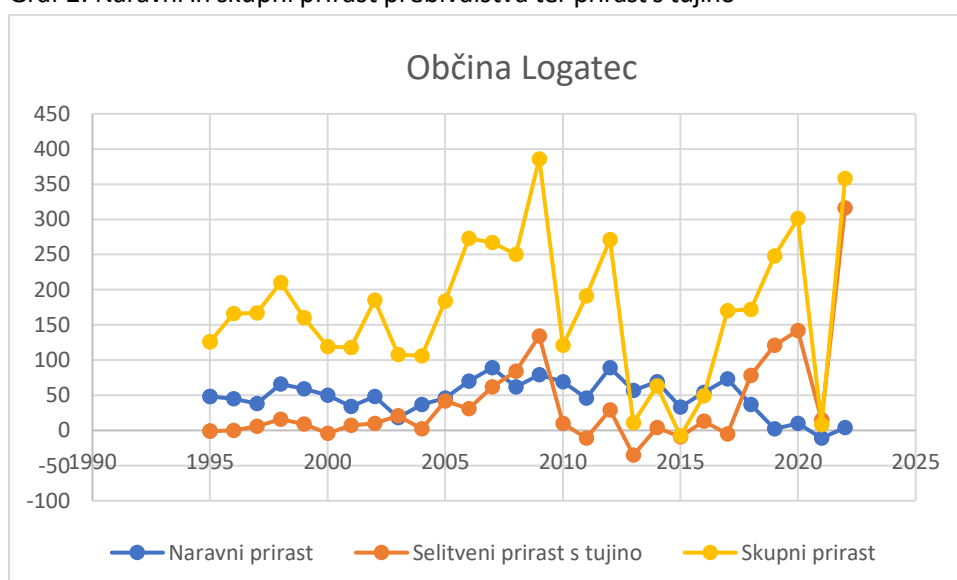
Tabela 6: Prirast prebivalstva

Logatec	Naravni prirast	Selitveni prirast s tujino	Selitveni prirast med občinami	Skupni prirast	Skupni prirast na 1000 prebivalcev
1995	48	-1	79	126	...
1995	48	-1	79	126	...
1996	45	0	121	166	...
1997	38	6	123	167	15,9
1998	66	16	128	210	19,7
1999	59	9	92	160	14,7
2000	50	-4	73	119	10,8
2001	34	7	77	118	10,6
2002	48	10	127	185	16,3
2003	18	21	69	108	9,4
2004	37	2	67	106	9,2
2005	46	42	96	184	15,7
2006	70	31	172	273	22,7

2007	89	62	116	267	21,7
2008	62	84	104	250	19,7
2009	79	134	173	386	29,8
2010	69	10	42	121	9,2
2011	46	-11	156	191	14,4
2012	89	29	153	271	20,0
2013	57	-35	-11	11	0,8
2014	69	4	-10	63	4,6
2015	33	-9	-32	-8	-0,6
2016	54	13	-18	49	3,5
2017	73	-5	102	170	12,2
2018	37	78	57	172	12,2
2019	2	121	125	248	17,4
2020	10	142	149	301	20,7
2021	-11	15	4	8	0,5
2022	4	316	38	358	24,3

Vir: SURS, 2023

Graf 2: Naravni in skupni prirast prebivalstva ter prirast s tujino



Vir: SURS, 2023

Delež tujih državljanov v UE Logatec je bil na dan 1.1. 2023 9,2 % , 11,2 % moških prebivalcev in 7,2 %

žensk je tujih državljanov. V letu 2008 je bil delež tujih državljanov 2,5%

2.2.3 IZOBRAZBENA STRUKTURA PREBIVALSTVA

Izobrazbena struktura, ki je pomemben dejavnik razvoja, je **razmeroma nizka, a se zadnja leta izboljšuje**. Po podatkih SURS iz leta 2022 ima največ prebivalcev srednješolsko izobrazbo, sledjo prebivalci z višjo stopnjo izobrazbe. V primerjavi z letom 2014 se je povečalo število prebivalcev z višjo stopnjo izobrazbe. Razlog za to je, da se vse več mladih po končanem srednješolskem izobraževanju odloči nadaljevati študij na visokošolskih in univerzitetnih programih. Težava, na katero opozarjajo gospodarstveniki, je strukturno **neskladje na trgu dela**, ki je posledica razhajanja med poklici, za katere se mladi odločajo, in potrebami gospodarstva oziroma delodajalcev. Posledica neskladja se kaže v **odlivu mladih šolanih ljudi, ki ostajajo v večjih občinskih centrih, pa tudi v številu mladih brezposelnih**.

Tabela 7: Izobrazbena struktura prebivalstva leta 2022

Občina	Logatec
Brez izobrazbe	276
OŠ	2.389
Nižja in srednja poklicna	2.467
Srednja strokovna in splošna	3.634
VŠ 1. st.	1.596
VŠ 2. st.	1.300
VŠ 3. st.	286
Skupaj	11.948

Vir: SURS, 2023)

Neskladja na trgu dela je mogoče odpraviti s sodelovanjem delodajalcev in šol, ki prilagajajo izobraževalne programe potrebam gospodarstva. Vsako leto podjetja in drugi štipenditorji razpišejo kadrovske štipendije, s pomočjo katerih si mladi zagotavljajo zaposlitev po končanem izobraževanju, delodajalci pa pridobijo ustrezne kadre.

2.3 OPIS STANJA OKOLJA

Za območje občine Logatec podatki Statističnega urada za leto 2020 kažejo, da več kot polovico območja prekriva gozd (57 %) ali površine v zaraščanju, dobrih 40 % je kmetijskih zemljišč in 2 odstotka neplodne zemlje. V primerjavi s popisom leta 2010, se je povečala površina gozda in nerodovitnih zemljišč, ter zmanjšala površina kmetijskih zemljišč.

Tabela 8: Raba površin na območju

Občina	Kmetijska zemljišča skupaj (ha)	Gozd (ha)	Nerodovitna zemljišča (ha)	Skupaj (ha)
Logatec	3.534	4.844	174	8.552
Delež (%)	41,32	56,64	2,03	100
Slovenija	505.255	369.184	21.570	896.009
Delež (%)	56,39	41,2	2,41	100

Vir: SURS, popis kmetijstva 2020

2.3.1 KMETIJSKE POVRŠINE V UPORABI

Naravni pogoji za intenzivno kmetijstvo so v večjem delu območja neugodni predvsem zaradi neugodne kamninske sestave. Območje ima zaradi naravnih danosti **omejene pogoje za kmetovanje**.

Podatki iz popisa kmetijskih gospodarstev leta 2020 so pokazali, da je delež kmetijskih zemljišč v uporabi glede na celotno površino vključenega območja 18,7% kar je 0,8 odstotne točke manj kot ob popisu 2010. Na območju je **421 kmetijskih gospodarstev, kar je več kot ob popisu leta 2010 (408)** in na katerih prevladujejo trajni travniki in pašniki, v manjši meri jim sledijo njive in trajni nasadi.

2.4 STANJE NARAVNIH VREDNOT

Naravna vrednota je poleg redkega, dragocenega ali znamenitega naravnega pojava tudi drug vredni pojav, sestavina oziroma del žive ali nežive narave, naravno območje ali del naravnega območja, ekosistem, krajina ali oblikovana narava. S sistemom varstva naravnih vrednot se zagotovijo pogoji za ohranitev lastnosti naravnih vrednot oziroma naravnih procesov, ki te lastnosti vzpostavljajo oziroma ohranjajo, ter pogoji za ponovno vzpostavitev naravnih vrednot. Na območju občin Logatec je evidentiranih **134 naravnih vrednot**, od tega jih je **60 vrednot državnega pomena**, kar kaže na pestrost in pomembnost območja z vidika ohranjanje biotske raznovrstnosti.

2.4.1 ZAVAROVANA IN EKOLOŠKO POMEMBNA OBMOČJA

Skoraj polovica ozemlja logaške občine je zavarovana z režimi varstva narave, ki se večinoma prekrivajo in so skoncentrirani predvsem v južnem delu občine: od Planinskega polja vse do Logatca, Kalc in Hotedršice.

V občini je **41 območji naravnih vrednot**, od tega jih ima 19 državni pomen. Območja naravnih vrednot skupaj obsegajo okrog 990 ha, kar predstavlja 6% celotnega ozemlja občine.

Ekološko pomembno obočje je območje habitatnega tipa, dela habitatnega tipa ali večje ekosistemske enote, ki pomembno prispeva j ohranjanju biotske raznovrstnosti.

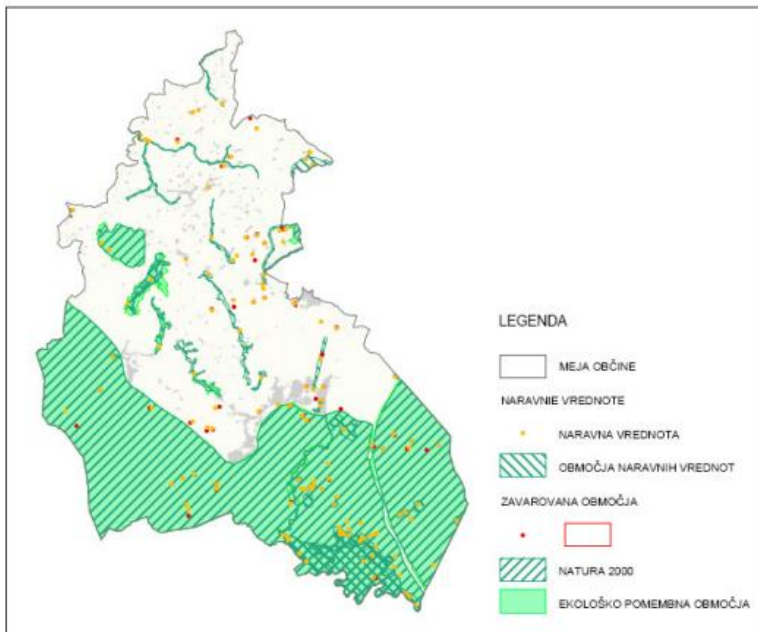
- Območja habitatnih tipov, ki so biotsko izjemno raznovrstni ali dobro ohranjeni, kjer so habitatni ogroženih ali endemičnih rastlinskih ali živalskih vrst, ki so mednarodno pomembni po merilih ratificiranih mednarodnih pogodb ali ki drugače prispevajo k ohranjanju biotske raznovrstnosti,

- Območje habitatnega tipa ali večje ekosistemske enote, ki pomembno prispevajo k ohranjanju naravnega ravnovesja s tem, da so glede a druga ekološko pomembna območja uravnouteženo biogeografsko razporejena in sestavljajo ekološko omrežje,
- Selitveni poti živali in
- Območja, ki bistveno prispevajo h genski povezanosti populacij ali živalskih vrst.

V občini Logatec je kot **ekološko pomembna območja zavarovanih 9 območji**, ki skupno obsegajo 8015 ha, kar predstavlja 46% območja občine.

V občini Logatec je 50 zavarovanih območji. Od tega je 49 naravnih spomenikov in **1 naravni rezervat** – Visoko barje Jezerc pri Ostrem vrhu. Zavarovana območja v občini Logatec obsega 1,4 ha. Širših zavarovanih območji v občini Logatec ni.

Graf 3: Območja varstva narave v Občini Logatec



Vir: <https://logatec.si/images/IZBOR/naravne%20vrednote.pdf>

2.4.2 DELEŽ OBMOČIJ NATURA 2000

Območja Natura 2000 so posebna varstvena območja. Gre za ekološko pomembna območja, ki so na ozemlju EU pomembna za ohranitev ali doseganje ugodnega stanja ptic in drugih živalskih ter rastlinskih vrst, njihovih habitatov in habitatnih tipov.

Posebna varstvena območja so torej namenjena ohranjanju živalskih in rastlinskih vrst habitatov, ki so redki ali na evropski ravni ogroženi zaradi delovanja človeka. TO najpogosteje pomeni, da je na teh območjih treba vzdrževati ugodno stanje z različnimi ukrepi, bodisi zgloj nadaljevati z obstoječimi dejavnostmi, na primer s pašo ali košnjo suhih in vlažnih travnikov po cvetenju in gnezdenju, bodisi nekatere dejavnosti opuščati ali njihovo uvajanje preprečiti, npr. agromelioracije mokrišč.

V občini Logatec je 8 območji Natura 2000. Eno območje – Planinsko polje – je zasnovano po direktivi o pticah (SPA območje). Ostala območja – Medvedje Brdo, Zaplana, Jezerc pri Logatcu, Žejna dolina, krimsko hribovje – Menišija, Notranjski trikotnik in Trnovski gozd – nanos – pa so zavarovani kot pSCI – zavarovana območja o direktivi o habitatih.

Delež Nature 2000 je za Logaško občino 78362 ha ali 45,26% celotne površine občine (stanje 2016, <https://natura2000.gov.si/>).

2.5 GOSPODARSKI POLOŽAJ OBČINE LOGATEC

Po podatkih Statističnega urada je v letu 2021 na območju občine Logatec 1432 podjetij, ki so zaposlovala 4876 oseb in ustvarila prihodek v višini 665.114.000 EUR. **Povprečna neto mesečna plača na območju občine Logatec je bila 1261,30 EUR (za leto 2022), kar je manj od povprečja v Sloveniji (1.375 EUR EUR) in nižje kot leto poprej. Na območju je bila v letu 2022 stopnja delovne aktivnosti 73,2 %.**

Tabela 9: Podjetja po občinah leta 2021

Občina	Število podjetij	Število oseb, ki delajo	Prihodek (1000 EUR) 2022	Število oseb, ki delajo na podjetje v občini
Logatec	1.432	4.876	665.114	3,4

Vir: SURS, 2023

Tabela 10: Delovno aktivno prebivalstvo v letu 2022

Občina	Št. delovno aktivnih preb. Po prebivališču	Št. delovno aktivnih preb. Po delovnem mestu	Št. zaposlenih oseb po delovnem mestu	Št. Samozaposlenih oseb (po del. mestu)	Stopnja delovne aktivnosti (%) za leto 2022
Logatec	6.997	5.049	4.321	728	73,2

Vir: SURS, 2023

V Logatcu današnja gospodarsko moč občine predstavljajo lesna in kartonažna proizvodnja, razvejana trgovska mreža in vse bolj razvijajoče se zasebno obrtništvo in podjetništvo, predvsem na področju lesarske in kovinske dejavnosti. Nekaj je tudi prevoznitva, ki ga je obrtna zbornica usmerjala kot pobudo za razvoj območja, zato se je le-to razvilo v manjših naseljih, kjer pa ni primernih parkirišč.

Večina industrijskih obratov je v naselju Logatec. V ostalih naseljih so locirani manjši obrtniki. V Logatcu je industrija skoncentrirana v dveh industrijskih conah, v katerih se število podjetij povečuje tudi zaradi selitev podjetij iz drugih delov Slovenije. Obe ambiciozno zasnovani obrtno-industrijski coni obetata čvrsto razvojno gospodarsko moč širšega območja občine Logatec. Načrtovana povezovalna cesta med obema obrtnima conama pa bo ustvarila združeno obrtno cono, ki bo z več kot sto hektarji največja v Sloveniji.

Tabela 11: Število aktivnih subjektov po pravnoorganizacijskih oblikah, marec 2023

	d.o.o.	s.p.	Skupaj z drugimi obstoječimi pravnoorgan. oblikami
Logatec	467	869	1.606

Vir: Poslovni register Slovenije – ePRS, marec 2023

Tabela 12: Povprečna neto mesečna plača (EUR) po občinah delovnega mesta in spolu v letu 2021

Občina	Moški	Ženske	Skupaj
Logatec	1.267	1.291	1.277
Slovenija	1.390	1.359	1.375

Vir: SURS

Tabela 13: Koeficient razvitosti občin za leti 2022 in 2023

Občina	Koeficient razvitosti občin za leti 2022 in 2023
Logatec	1,17

Vir: Ministrstvo za finance, Direktorat za proračun, marec 2023

V Logatcu med večje zaposlovalce sodi podjetje DS Smith (nekdanji Valkarton), ki proizvaja embalažo iz valovitega kartona. Za ta podjetja velja, da so konkurenčna predvsem zaradi svoje usmerjenosti na tuje trge in stalnega razvoja novih programov proizvodnje ter ne nazadnje tudi zaradi dejstva, da zaposlujejo pretežno lokalno prebivalstvo s čimer zagotavljajo višjo kvaliteto življenja na območju. **Pomemben del predstavljajo tudi samostojni podjetniki in obrtniki.** Manjša podjetja se ukvarjajo predvsem z gradbeništvom, lesno industrijo, gostinstvom in ostalimi dejavnostmi.

2.5.1 GOSTINSTVO IN TURIZEM

Območje ima za razvoj turizma primerne potenciale kot so okolje, kulturna, tehniška, zgodovinska in naravna dediščina ter kulinarika, ki pa so še vedno premalo izkoriščeni.

Območje Logatca je bilo skozi celotno zgodovino vse do vzpostavitve sodobnega cestnega sistema priznано kot ena od najpomembnejših strateških točk pri prehodu z Apeninskega polotoka v Srednjo Evropo. Skozi Logatec so potekale številne zgodovinske strateške »meje«, vse od rimskega obrambnega sistema z mrežo utrd in zapornih zidov, imenovanih Claustra Alpium Iuliarum, do Rapalske meje, Alpskega zidu in Rupnikove linije. Bogata zgodovina se kaže tudi v različnih tipih kulturne dediščine, saj je v nacionalnem registru vpisanih več kot 200 enot.

Skoraj polovica ozemlja logaške občine je zavarovana z režimi varstva narave, večina jih je v južnem

delu občine. O razgibanosti in pestrosti krajine pričajo številne naravne znamenitosti. V prihodnje se želi spodbujati trajnosti turizem, kar pomeni, da se bo z razvojem turizma hkrati ohranjala ali celo povečevala tudi vrednost naravnega okolja. V Logatcu je na voljo širok spekter športnih aktivnosti. Ena od najbolj znanih rekreacijskih točk v Logatcu je hrib Sekirica (545 m), okoli katerega potekajo pešpoti, ob snežnih zimah so okoli hriba pripravljene proge za tek na smučeh. Logatec z okolico je pravi raj za jamarje, saj je na tem območju registriranih okoli 450 jam. Na številnih tradicionalnih prireditvah v Logatcu in okolici se lahko obiskovalci skozi celo leto spoznajo z lokalnimi šegami in navadami, ki jih predstavljajo organizatorji.

2.5.2 BREZPOSELNOST NA OBMOČJU

Stanje se je v primerjavi z letom 2014 izboljšalo. Nekoliko večjo razliko v brezposelnosti med spoloma v letu 2022 je zaznati v Logatcu, za 0,8 odstotne točke. Med iskalci zaposlitve je veliko število mladih, starejših in dolgotrajno brezposelnih.

Tabela 14: Stopnja brezposelnosti na območju v letu 2022

Stopnja brezposelnosti (2022)			
Občina	Moški	Ženske	Skupaj
Logatec	3,2	4	3,6
Slovenija	4,9	5,9	5,4

Vir: ZRSZ, 2023

Tabela 15: Stopnja brezposelnosti po starostnih skupinah na območju LAS s CILjem po občinah v letu 2022

Stopnja brezposelnosti po starostnih skupinah 2023	15-24	25-29	30-34	35-39	40-44	45-49	50-54	55-59	60 ali več
Logatec	6,6	3,3	2,6	2,9	2,7	2,3	1,8	4,4	5,9

Vir: ZRSZ, 2023

2.6 KMETIJSTVO IN DOPOLNILNE DEJAVNOSTI NA KMETIJI

Na območju občine Logatec je **421 kmetijskih gospodarstev**, kar je nekaj več kot ob popisu leta 2010 (408). Kmetijska gospodarstva v celotni strukturi prihodkov ne predstavljajo velikega deleža, a so izrednega pomena za ohranjanje podeželja. Prevladujejo predvsem polkmetije, ki se ohranjajo kot ekstenzivna panoga. Zaradi naravnih pogojev med kmetijskimi površinami močno prevladujejo travniki, ki so podlaga za rejo pašne živine, zato glavni prihodek kmetij predstavlja prireja mleka in

mesa. Veliko kmetij se ukvarja tudi z gozdarstvom. Zadnje čase se spet uveljavlja konjereja, reja drobnice in čebelarstvo.

Po podatkih poslovnega registra je bilo **marca 2023 registriranih 40 dopolnilnih dejavnosti na kmetiji** za območje občine Logatec, največ na področju gozdarstva in obdelave lesa (22), sirarstvo in mlekarstvo (4), proizvodnja kruha in peciva (3), proizvodnja mesa in mesnih izdelkov (3), turistične kmetije brez sob (3).

Pomembno vlogo na tem območju ima **gozdarstvo**, ki predvsem v okoliših z boljšimi iglastimi gozdovi predstavlja dodatni vir dohodka na kmetijah. V splošnem pa velja, da so premajhni, da bi na njih, razen nekaj izjem, slonela eksistenčna moč kmetije.

Tabela 16: Število kmetij na območju in njihova ekonomska velikost

Občina	Št. kmetijskih gospodarstev	Ekonomska velikost v 1000 EUR
Logatec	421	4.858

Vir: SURS, popis kmetijstva 2020

Struktura kmetijske zemlje v uporabi narekuje pretežno živinorejsko proizvodnjo. Po zadnjem popisu kmetijstva leta 2020 podatki kažejo, da je velika večina kmetijskih gospodarstev redila pašno živino (59%), sledili so jim specializirani pridelovalci poljščin (32%). Nekaj je bilo tudi kmetijskih gospodarstev z mešano rastlinsko pridelavo / živinorejo in trajnih nasadov.

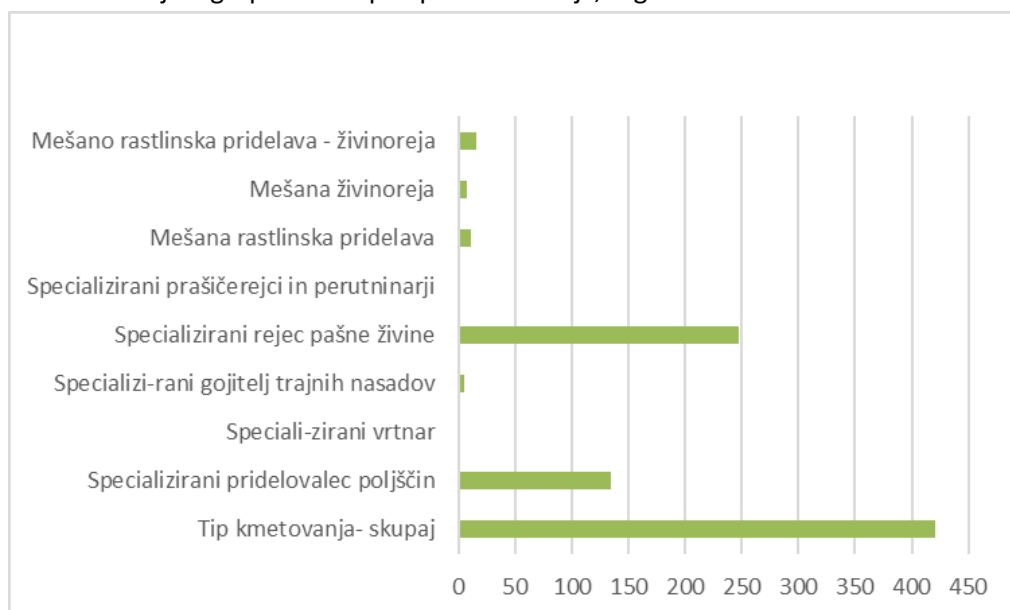
Na Logaškem se kmetje v manjši meri ukvarjajo tudi s sadjarstvom, za katerega pa so primerne le manjše posamezne lege. Kmetijskih gospodarstev, specializiranih v vrtnarstvo, prašičerejo in perutninarstvo, na tem območju ni.

Tabela 17: Število kmetijskih gospodarstev po tipu kmetovanja

Število kmetijskih gospodarstev	2010		2020		
	SLOVENIJA	Logatec	SLOVENIJA	Logatec	
0 Tip kmetovanja - SKUPAJ	74.646	408	68.331	421	100,00%
1 Specializirani pridelovalec poljščin	12.778	60	17.180	134	31,83%
2 Specializirani vrtnar	523	-	432	-	
3 Specializirani gojitelj trajnih nasadov	8.688	6	10.997	5	1,19%
4 Specializirani rejec pašne živine	29.885	292	21.907	247	58,67%
5 Specializirani prašičerejci in perutninarji	914	-	514	-	
6 Mešana rastlinska pridelava	5.513	12	5.984	11	2,61%
7 Mešana živinoreja	4.929	9	2.217	8	1,90%
8 Mešano rastlinska pridelava – živinoreja	11.416	29	9.100	16	3,80%

Vir: SURS, popis kmetijstva 2010, 2020

Graf 4: Kmetijska gospodarstva po tipih kmetovanja, Logatec 2020



Vir: SURS, popis kmetijstva 2020

Zaradi opuščanja kmetovanja se veliko kmetijskih zemljišč zarašča. Kmetijska gospodarstva v občini so večinoma majhna. Največ registriranih dopolnilnih dejavnosti na kmetijah je povezanih s storitvami s kmetijsko in z gozdarsko mehanizacijo, sledi predelava kmetijskih pridelkov. Večino kmetijskih površin predstavljajo **trajni travniki in pašniki 94,9%, skoraj 4% njiv in dober odstotek trajni nasadi**.

Tabela 18: Raba kmetijskih površin v ha

Občina	Kmet. zemlj. v uporabi	Njive (ha)	Trajni travniki in pašniki	Trajni nasadi (ha)
Logatec	3.241	177	3042	22
Delež (%)	100	5,46	93,86	0,68

Vir: SURS, popis kmetijstva 2020

Tabela 19: Raba površin in tipi kmetovanja

Občina	Vsa zemlj. v uporabi	Kmetijska zemlj.	Kmetijska zemlj. v	Njive (ha)	Trajni travniki in	Trajni nasadi	Gozd (ha)	Nerodovito (ha)
Logatec	8552	3534	3241	177	3042	22	4844	174

Vir: SURS, popis kmetijstva 2020

Večina kmetij na območju je usmerjena v rejo pašne živine. Prednjačijo rejci goveda, ki redijo krave za proizvodnjo mleka, ki ga oddajajo v okoliške mlekarne, le manjše število kmetov mleko predeluje v

izdelke, ki jih prodajajo na lokalnih tržnicah ali v manjših trgovinah. Govedu sledi reja drobnice, ki na območjih z najtežjimi pogoji za kmetovanje skrbi za ohranjanje kulturne krajine. Konji so namenjeni predvsem rekreativnim dejavnostim, nekaj rejcev redi žrebeta hladnokrvnih pasem za zakol. Prašičereja je usmerjena le v samooskrbo kmetij.

Tabela 20: Reja GVŽ

	2010		2020	
LOGATEC	Št. km.gosp.	Število GVŽ	Število km.go	Število GVŽ
GVŽ - SKUPAJ	350	3073	314	2890
GVŽ PAŠNA ŽIVINA - SKUPAJ	318	3019	270	2840
GVŽ GOVEDO	295	2799	242	2668
GVŽ DROBNICA	33	57	41	54
GVŽ KONJI	31	163	33	118
GVŽ PRASICI	37	18	10	8
GVŽ DRUGO	188	36	198	42

Vir: SURS, popis kmetijstva

Druge kmetijske dejavnosti so razvite v manjši meri. **Čebelarstvo** z dolgoletno tradicijo je prisotno na celotnem območju. Čebelarji pridelke in izdelke največkrat prodajo na domu, lokalnih tržnicah ali ga prodajo specializiranim trgovcem. **Poljedelstvo in vrtnarstvo je slabo razvito** in namenjeno predvsem samooskrbi kmetijskih gospodarstev. Le peščica pridelovalcev organizirano prodaja svoje pridelke na tržnicah.

Na splošno so odkupne cene kmetijskih proizvodov v Sloveniji nizke, plačilni pogoji neugodni, konkurenca velikih hipermarketov s ponudbo uvoženih, poceni in običajno manj kakovostnih kmetijskih proizvodov pa vse hujša. Ena od možnosti za lažje preživetje kmetij je **neposredna prodaja**, pri kateri kmet svoje pridelke in izdelke sam neposredno ponudi kupcu in se izogne posrednikom pri prodaji ter lahko tako za svoje pridelke in izdelke iztrži več. Še vedno velika večina kmetij na območju občine svoje izdelke in pridelke porabi za lastno uporabo. V Logatcu ponudniki svoje pridelke in izdelke prodajajo na Tržnici Logatec ob torkih, petkih in sobotah.

2.6.1 EKOLOŠKO KMETIJSTVO

V letu 2022 je bilo na območju občine certificiranih 19 ekoloških kmetij, vključenih v kontrolo. Kmetije, ki kmetujejo v skladu z ekološkimi predpisi, so **večinoma živinorejsko usmerjene**. Ukvarjajo se predvsem z rejo krav dojilj in vzrejo telet, manj z rejo krav molznic in pitancev. Nekaj je kmetij, usmerjenih v rejo drobnice. Poljedelstvo, vrtnarstvo in sadjarstvo so precej slabše zastopani. Najpogostejša tržna pot je prodaja na domu, sledi prodaja zadrugam. Prodaja grosistom je razširjena v manjši meri. Priložnosti ekoloških produktov, ki v slovenskem prostoru vedno bolj pridobivajo na vrednosti in spoštovanju, se zavedajo tudi lokalna živilsko predelovalna podjetja in grosisti. Med drugimi ima **ekološki certifikat za predelavo mleka mlekarna Krepko iz Logatca**.

Tabela 21: Število kmetij in površine, vključene v ekološko kontrolo leta 2022

Občina Logatec	
Število kmetij	19
Kmetijske površine skupaj (ha)	384,71

Vir: Kmetijsko gozdarski zavod Nova Gorica, marec, 2023

2.6.2 DOPOLNILNE DEJAVNOSTI NA KMETIJI

Dopolnilna dejavnost na kmetiji omogoča kmetiji boljšo rabo njenih proizvodnih zmogljivosti, delovne sile družinskih članov in zaposlenih na kmetiji. Kmetijam, ki z obstoječo proizvodnjo ne dosegajo zadovoljivega zaslužka, dopolnilne dejavnosti pomagajo **zagotoviti dodatni dohodek**, pri čemer se izkoristi razpoložljiva znanja in spretnosti ljudi, naravne pogoje, razpoložljive prostore, kmetijske pridelke in gozdne asortimente ter razpoložljivo opremo in stroje. Tako dopolnilne dejavnosti omogočajo preživetje marsikaterih manjših kmetij. Med najpogostejše sodijo storitve s kmetijsko in gozdarsko mehanizacijo ter predelava kmetijskih pridelkov. Po podatkih iz poslovnega registra je bilo marca 2023 na območju občine 40 kmetij z **registrirano dopolnilno dejavnostjo, kar je 9,5% vseh kmetij na območju**. Nosilci dopolnilnih dejavnosti na kmetiji so večinoma moški (70%), ženske predstavljajo 30%.

Tabela 22: Nosilci dopolnilnih dejavnosti po spolu, marec 2023

Nosilci dopolnilnih dejavnosti po spolu	Logatec
Ženske	12
Moški	28
Skupaj	40

Vir: Poslovni register- ePRS, marec 2023

Tabela 23: Dopolnilne dejavnosti na kmetiji, marec 2023

Dopolnilne dejavnosti na kmetiji	Logatec
Predelava kmetijskih pridelkov	12
Storitve s kmetijsko in z gozdarsko mehanizacijo	19
Predelava gozdno lesnih asortimentov	5
Turizem na kmetiji - s sobami	
Turizem na kmetiji - brez sob	3
Druge dopolnilne dejavnosti	1
Skupaj	40

Vir: Poslovni register- ePRS, marec 2023

Predelava mleka, mesa, sadja, turizem na kmetijah in dejavnosti, povezane z lesom, imajo dolgoletno tradicijo na tem območju, neprecenljivo znanje ljudi pa doda naravnim dobrinam dodano vrednost, ki jo lahko ponudijo končnim kupcem. **Turistične kmetije** lahko poleg lokalne hrane in pijače ponudijo tudi druge možnosti, ki temeljijo na izkoriščanju lokalnega potenciala (naravne, kulturne znamenitosti, športne aktivnosti,...). **Poleg obstoječe ponudbe območja bodo morali nameniti večji poudarek oblikovanju dodatnih aktivnosti za goste, ki bodo zadovoljile potrebe sodobnega turista.**

2.6.3 LOKALNO TIPIČNI PRIDELKI IN IZDELKI

Območje ima kar nekaj lokalno tipičnih pridelkov in izdelkov. Med specifičnimi rokodelskimi izdelki območja ima vodilno vlogo idrijska čipka. Certifikat za njeno izdelavo lahko pridobijo klekljarice z območja »Dežele idrijske čipke«, v katero sodi celotno območje občin Idrija in Cerklje ob noči ter del območja občine Logatec. Klekljanje ima pogosto mesto dopolnilne pridobitne dejavnosti.

V Logatcu je **dobro razvito rokodelstvo, od kovaštva, kolarstva, škafarstva, sodarstva, pintarstva in izdelave drugih izdelkov iz lesa.**

2.6.4 GOZDNATOST OBMOČJA IN LASTNIŠTVO GOZDOV

Za občino Logatec je značilna **velika gozdnatost območja**. Po podatkih Zavoda za gozdove Slovenije pokrivajo gozdovi 67,4 % **površine občine**. Od tega je v zasebni lasti kar 56,5 % gozdov. Obširni gozdovi so zaradi slabe dostopnosti razmeroma dobro ohranili svoje značilnosti. Prevladuje gozd bukve in jelke, ki nižje prehaja v dinarske podgorske bukove gozdove, višje pa so čisti visokogorski bukovi sestoji. Gospodarjenje z gozdovi je ob zagotavljanju ekoloških in socialnih funkcij gozdov usmerjeno v pridelavo kakovostnega lesa, ki je pomembna podlaga za razvoj lesne industrije, prav tako je dohodek od lesa pomemben za ohranitev in razvoj hribovskih kmetij in podeželja.

Leta 2014 je veliko škodo v gozdovih povzročil žledolom, katerega posledice poskušajo lastniki gozdov ustrezno sanirati. Gozd je zanimiv tudi z vidika turizma in rekreacije v naravnem okolju, velik interes pa se kaže tudi po izkoriščanju lesne biomase.

Tabela 24: Gozdnatost območja in struktura lastništva

Občina	Površina gozdov (ha)	Delež gozda (%)	Delež zasebnega gozda (%)
Logatec	12.110	67,4	56,51

Vir: Zavod za gozdove Slovenije, podatek za leto 2022

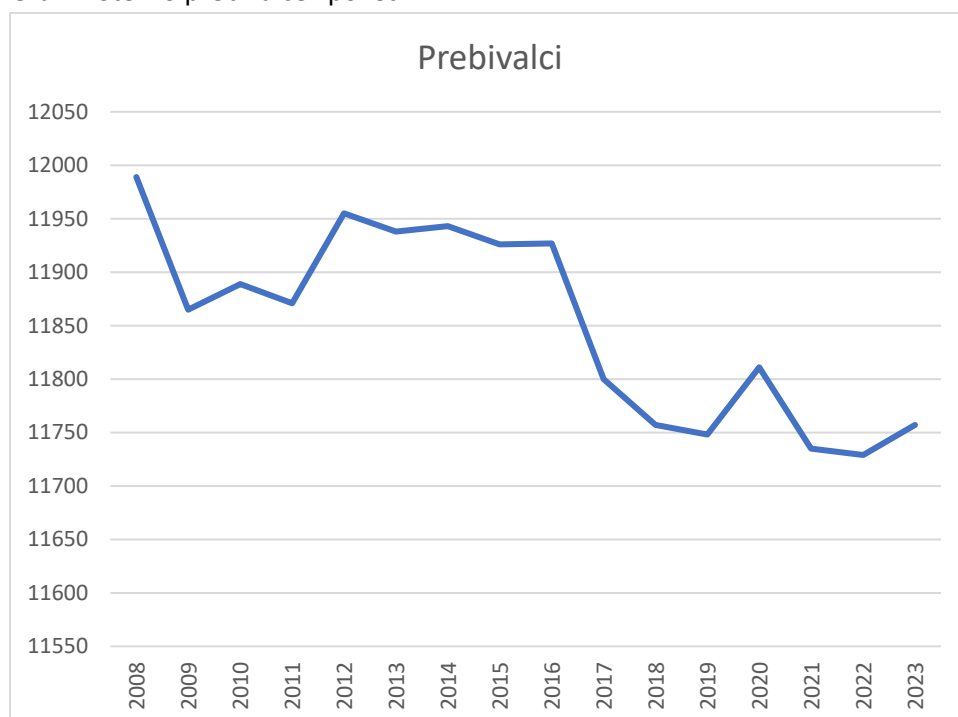
3. PODLAGA IN UTEMELJITEV IZVAJANJA UKREPOV – OBČINA IDRIJA

Območje občine **Idrija** izjemno pestro v geografskem, ekološkem, botaničnem, hidrografskem, zgodovinskem in kulturnem smislu. Za območje je značilna raznolika geografsko-geološka sestava, omejene možnosti za kmetovanje in dokaj razvito gospodarstvo.

Občina Idrija je del Severno Primorske (Goriške razvojne) regije. Meri **293,7** km². Po površini se med slovenskimi občinami uvršča na 8. mesto, gostota prebivalstva je 40 preb. / km² (1.1.2023).

Po podatkih Statističnega Urada Republike Slovenije je imela občina Idrija na dan 1.1.2023 11.757 prebivalcev, kar je 232 manj kot leta 2008. V naselju Idrija je bilo po podatki SURS (2022) 5797 prebivalcev.

Graf 1: Število prebivalcev po letih



Na območju občine so poleg občinskega centra še druga urbana območja: Spodnja Idrija, Godovič in Črni Vrh nad Idrijo.

3.1 GEOGRAFIJA

Območje občine Idrija se nahaja v Zahodnem predalpskem hribovju, ki je zelo razčlenjeno in hribovito. Idrijsko in Cerkljansko hribovje v grobem ločuje reka Idrijca. Doline so ozke, s strmimi pobočji in tako predstavljajo oviro za razvoj večjih mest. Na tem območju najdemo tudi nekaj visokogorskih kraških planot, ki ležijo na nadmorski višini od 650 do 800 m n.v. Od njih je najvišje ležeča Vojskarska planota,

katere nadmorska višina je nad 1000 m. Bolj zakraselo površje najdemo v Idrijskem hribovju, kar nakazuje na prehod v dinarsko - kraške pokrajine.

Velik del ozemlja sodi v območja različnih varstvenih režimov (območja Nature 2000, krajinski park, območja varstva vodnih virov). Ob hribovitosti (veliki nakloni terena) in bogati poraščenosti z gozdom predstavljajo navedene značilnosti omejitve za razvoj, hkrati pa ponujajo tudi prednosti, predvsem za razvoj sonaravnega turizma in rekreacije.

3.2 DEMOGRAFSKE IN SOCIOLOŠKE ZNAČILNOSTI NA OBMOČJU

3.2.1 ŠTEVILO IN GOSTOTA PREBIVALCEV

Na območju občine Idrija je gostota prebivalcev 40 prebivalcev na km².

Tabela 1: Število prebivalcev na 1.1.2023

Občina	Moški	Ženske	Skupaj
Idrija	5.954	5.803	11.757
Delež v %	50,64%	49,36%	100,00%

Vir: SURS, marec 2023

Tabela 2: Število in gostota naseljenosti v letu 2022

Občina	Površina občine	Gostota prebivalcev (št. preb. / km ²)
Idrija	393,70	40

Vir: SURS, marec 2023

3.2.2 GIBANJE ŠTEVILA PREBIVALSTVA NA OBMOČJU V ZADNJIH DESETIH LETIH

Povprečna starost prebivalcev je 45,6 let. Med prebivalci občine je število starejših večje od števila najmlajših. **Indeks staranja je v občini neugoden** in se glede na trende v zadnjih letih še poslabšuje. Tudi v naslednjih letih je pričakovati podobno razmerje med mladimi in starejšimi. V **občini Idrija so demografski kazalniki večinoma negativni**. Povprečna starost prebivalcev te občine se postopoma dviguje. Te trende lahko predvsem pripišemo upadanju natalitete, odseljevanju in slabim pogojem bivanja predvsem za mlade družine.

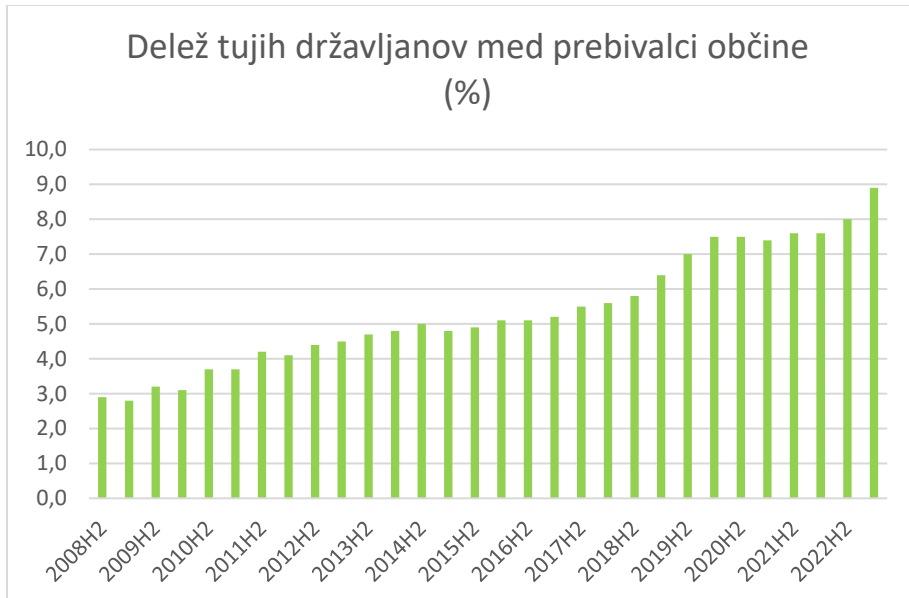
Tabela 3: Delež prebivalcev po starostnih skupinah in indeks staranja v letu 2022

Občina	Delež prebivalcev posameznih star. skupin (%)			Povprečna starost	Indeks staranja
	0-14 let	15-64 let	65+ let		
Idrija	14,7	61,2	24,1	45,6	163,4

Vir: SURS, marec 2023

Med prebivalci se povečuje delež tujih državljanov, 1.1.2023 jih je bilo 8,9% (1.1.2009 samo 2,9%). Večji je delež moških kot žensk.

Tabela 4: Delež tujih državljanov med prebivalci občine Idrija



Vir: SiStat

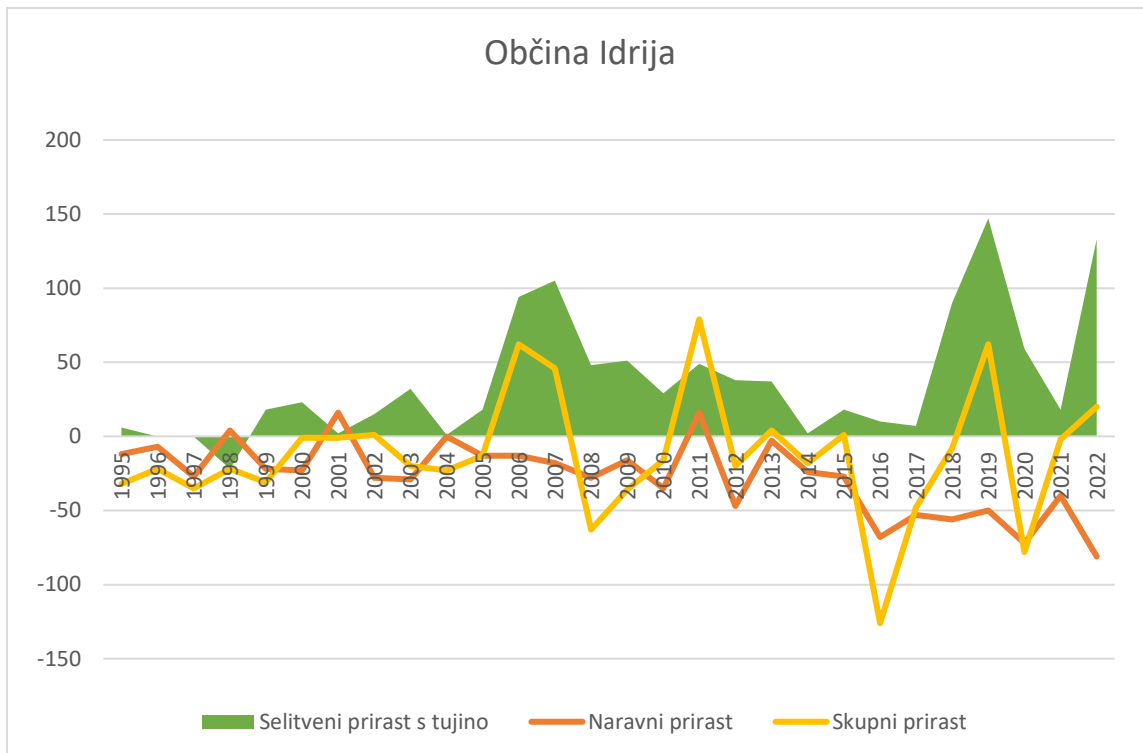
Tabela 5: Naravni in skupni prirast prebivalstva ter prirast s tujino

Idrija	Naravni prirast	Skupni prirast	Selitveni prirast s tujino
1995	-12	-32	6
1996	-7	-22	0
1997	-27	-35	0
1998	4	-22	-22
1999	-22	-31	18
2000	-23	-1	23
2001	16	-1	2
2002	-28	1	15
2003	-29	-20	32
2004	0	-23	1
2005	-13	-13	18
2006	-13	62	94

2007	-18	46	105
2008	-28	-63	48
2009	-16	-36	51
2010	-35	-16	29
2011	16	79	49
2012	-47	-20	38
2013	-3	4	37
2014	-24	-18	2
2015	-27	1	18
2016	-68	-126	10
2017	-53	-48	7
2018	-56	-8	90
2019	-50	62	147
2020	-72	-78	59
2021	-40	-2	18
2022	-81	20	133

Vir: SURS, 2023

Graf 2: Naravni in skupni prirast prebivalstva ter prirast s tujino



Vir: SURS, 2023

3.2.3 IZOBRAZBENA STRUKTURA PREBIVALSTVA

Izobrazbena struktura, ki je pomemben dejavnik razvoja, je **razmeroma nizka, a se zadnja leta izboljšuje**. Po podatkih SURS iz leta 2022 ima največ prebivalcev srednješolsko izobrazbo, sledjo prebivalci z osnovnošolsko ali manj, najmanj pa je prebivalcev z višjo stopnjo izobrazbe.

V primerjavi z letom 2011 se je najbolj povečalo število prebivalcev z višje stopnjo izobrazbe. Razlog za to je, da se vse več mladih po končanem srednješolskem izobraževanju odloči nadaljevati študij na visokošolskih in univerzitetnih programih. Težava, na katero opozarjajo gospodarstveniki, je strukturno **neskladje na trgu dela**, ki je posledica razhajanja med poklici, za katere se mladi odločajo, in potrebami gospodarstva oziroma delodajalcev. Posledica neskladja se kaže v **odlivu mladih šolanih ljudi, ki ostajajo v večjih občinskih centrih, pa tudi v številu mladih brezposelnih**.

Tabela 6: Izobrazbena struktura prebivalstva

Idrija	OŠ ali manj	v % od Skupaj	Srednješolska	v % od Skupaj	Višješolska, visokošolska	v % od Skupaj	Izobrazba - SKUPAJ
2011	3537	34,8%	4932	48,5%	1691	16,6%	10.160
2012	3474	34,0%	4945	48,4%	1794	17,6%	10.213
2013	3387	33,2%	4979	48,8%	1844	18,1%	10.210
2014	3354	33,0%	4865	47,8%	1951	19,2%	10.170
2015	3250	32,1%	4883	48,2%	1999	19,7%	10.132
2016	3125	30,9%	4928	48,7%	2066	20,4%	10.119
2017	3057	30,4%	4836	48,1%	2168	21,5%	10.061
2018	2976	29,7%	4870	48,5%	2187	21,8%	10.033
2019	2882	28,7%	4921	49,1%	2226	22,2%	10.029
2020	2915	28,9%	4911	48,7%	2264	22,4%	10.090
2021	2825	28,2%	4905	48,9%	2294	22,9%	10.024
2022	2775	27,7%	4891	48,9%	2337	23,4%	10.003

Vir: SURS, 2023)

Neskladja na trgu dela je mogoče odpraviti s sodelovanjem delodajalcev in šol, ki prilagajajo izobraževalne programe potrebam gospodarstva. Vsako leto podjetja in drugi štipenditorji razpišejo kadrovske štipendije, s pomočjo katerih si mladi zagotavljajo zaposlitev po končanem izobraževanju, delodajalci pa pridobijo ustrezne kadre.

3.3 OPIS STANJA OKOLJA

Za območje občine Idrija podatki Statističnega urada za leto 2020 kažejo, da več kot polovico območja prekriva gozd (59 %) ali površine v zaraščanju, dobrih 49 % je kmetijskih zemljišč in skoraj 2 odstotka neplodne zemlje. V primerjavi s popisom leta 2010, se je povečala površina gozda in nerodovitnih zemljišč, ter zmanjšala površina kmetijskih zemljišč.

Tabela 7: Raba površin na območju

Občina	Kmetijska zemljišča skupaj (ha)	Gozd (ha)	Nerodovitna zemljišča (ha)	Skupaj (ha)
Idrija	4.693	7.035	224	11.952
Delež (%)	39,3%	58,9%	1,9%	100%
Slovenija	505.255	369.184	21.570	896.009
Delež (%)	56,4%	41,2%	2,4%	100%

Vir: SURS, popis kmetijstva 2020

3.3.1 KMETIJSKE POVRŠINE V UPORABI

Naravni pogoji za intenzivno kmetijstvo so v večjem delu območja neugodni. Glavna ovira zanj sta razčlenjen strm teren z visoko povprečno nadmorsko višino in neugodna kamninska sestava.

Podatki iz popisa kmetijskih gospodarstev leta 2020 so pokazali, da je delež kmetijskih zemljišč v uporabi glede na celotno površino vključenega območja 16% kar je 3 odstotne točke manj kot ob popisu 2010. Na območju je 543 **kmetijskih gospodarstev, kar je 30 manj kot ob popisu leta 2010** in na katerih prevladujejo trajni travniki in pašniki, v manjši meri jim sledijo njive in trajni nasadi.

Tabela 8: Zemljišča povrsti uporabe

		VSA ZEMLJIŠČA V UPORABI	D+E+F KMETIJSKA ZEMLJIŠČA	D=A+B+C KMETIJSKA ZEMLJIŠČA V UPORABI	A Njive	B Trajni Travniki In Pašniki	C Trajni Nasadi	E GOZD	F NERODO VITNA ZEMLJIŠ ČA
2010	Površina [ha]	12942	5580	4399	138	4247	14	7244	118
	Število km. gospodarstev	574	574	573	511	569	53	491	574
2020	Površina [ha]	11952	4693	4272	157	4079	35	7035	224
	Število km. gospodarstev	543	541	541	482	539	98	418	542

Vir: SURS, popis kmetijstva 2010, 2020

3.4 STANJE NARAVNIH VREDNOT

Naravna vrednota je poleg redkega, dragocenega ali znamenitega naravnega pojava tudi drug vredni pojav, sestavina oziroma del žive ali nežive narave, naravno območje ali del naravnega območja, ekosistem, krajina ali oblikovana narava. S sistemom varstva naravnih vrednot se zagotovijo pogoji za ohranitev lastnosti naravnih vrednot oziroma naravnih procesov, ki te lastnosti vzpostavljajo oziroma ohranjajo, ter pogoji za ponovno vzpostavitev naravnih vrednot. Na območju občine Idrija je evidentiranih **406 naravnih vrednot** (Pravilnik o določitvi in varstvu naravnih vrednot (Ur.l. RS 111/04, 70/06)), kar kaže na pestrost in pomembnost območja z vidika ohranjanje biotske raznovrstnosti.

3.4.1 EKOLOŠKO POMEMBNA OBMOČJA

Aprila 2004 je vlada RS sprejela Uredbo o ekološko pomembnih območjih (Ur.l. RS, št. 48/04), ki določa ekološko pomembna območja v Sloveniji in varstvene usmeritve za ohranitev ali doseganje ugodnega stanja habitatnih tipov ter prosto živečih rastlinskih in živalskih vrst in njihovih habitatov.

Ekološko pomembna območja so glede na 32. člen ZON:

1. Območja habitatnih tipov, ki so biotsko izjemno raznovrstni ali dobro ohranjeni, kjer so habitati ogroženih ali endemičnih rastlinskih ali živalskih vrst in habitati vrst, ki so mednarodno pomembne po merilih ratificiranih mednarodnih pogodb ali ki drugače prispevajo k ohranjanju biotske raznovrstnosti.
2. Območja habitatnega tipa ali večje ekosistemske enote, ki pomembno prispevajo k ohranjanju naravnega ravnovesja s tem, da so glede na druga ekološko pomembna območja uravnoteženo biogeografsko razporejena in sestavljajo ekološko omrežje.

3. Habitati mednarodno varovanih vrst.
4. Selitvene poti živali.
5. Območja, ki bistveno prispevajo h genski povezanosti populacij rastlinskih ali živalskih vrst.

Tabela 9: Pregled ekološko pomembnih območij na območju občine Idrija

ID	IME	KRATEK OPIS
58600	Jama v Globinah	Poševna vodna jama v Ledinah nedaleč od Spodnje Idrije. Jama je 192 metrov dolga in 52 metrov globoka. Varovano območje obsega tudi predel ob vhodu.
57600	Ukovnik	Vodna jama s podzemskim tokom v bližini Spodnje Idrije. Poševna jama s tremi sifoni je občasen bruhalnik. Jama ima bogato jamsko favno. Dolga je 400 metrov in globoka 140 metrov. Vhod leži na desnem bregu Idrije ob glavni cesti Spodnja Idrija – Tolmin.
57400	Kendove robe	Kendove robe so hriboviti svet nad Idrijo v bližini Spodnje Idrije Skalnata osovna pobočja Kendovega vrha so rastišča kranjskega jegliča.
58200	Jelenk	Jelenk je 1107 m visok vrh nad Spodnjo Idrijo. Strma dolomitna pobočja na severni strani ter travnate površine na samem vrhu so rastišče kranjskega jegliča, avriklja in njegovega križanca idrijskega jegliča.
57800	Jama pod Lešetnicami	Izvirna vodoravna, 73 metrov dolga in 4 m globoka jama pri Jeličnem vrhu nedaleč od Idrije. Je življenjski prostor endemične vrste dvojnog <i>Haasia largescutata idriense</i> .
56700	Idrija s pritoki	Reka Idrija z nekaterimi pritoki na območju med Idrijo in izlivom v Sočo. Idrija je vodnata predalpska reka z neenakomernim strmcm, kar se odraža v menjavanju brzic in umirjenih predelov s prodišči. Njene bregove porašča značilna obrečna vegetacija. Je življenjski prostor ogroženih vrst rib (kot so: soška postrv, blistavec, kapelj...), navadnega koščaka in kranjskega jegliča.
		del tega prostora prekrivajo gozdovi, ki tvorijo največje sklenjeno območje gozda pri nas. Najbolj razširjen gozdni skupin: netopirji, ptice, hrošči in metulji. Ker se osrednje območje življenjskega prostora velikih zveri pretežno prekriva z osrednjim dinarskim krasom, so za ta prostor značilne tudi jamske živali iz kraškega podzemlja.
		videz mediteranske makije in predstavlja ekstrazonalen fragment te sicer prave mediteranske združbe. Gozdovi, travišča in skalne stene so tudi življenjski prostor različnih vrst ptic, med katerimi so nekatere zelo redke in ogrožene, npr. planinski orel, divji petelin, hribski škrjanec.

3.4.2 DELEŽ OBMOČIJ NATURA 2000

Območja Natura 2000 so posebna varstvena območja. Gre za ekološko pomembna območja, ki so na ozemlju EU pomembna za ohranitev ali doseganje ugodnega stanja ptic in drugih živalskih ter rastlinskih vrst, njihovih habitatov in habitatnih tipov.

Posebna varstvena območja so torej namenjena ohranjanju živalskih in rastlinskih vrst habitatov, ki so redki ali na evropski ravni ogroženi zaradi delovanja človeka. To najpogosteje pomeni, da je na teh območjih treba vzdrževati ugodno stanje z različnimi ukrepi, bodisi zgolj nadaljevati z obstoječimi

dejavnostmi, na primer s pašo ali košnjo suhih in vlažnih travnikov po cvetenju in gnezdenju, bodisi nekatere dejavnosti opuščati ali njihovo uvajanje preprečiti, npr. agromelioracije mokrišč.

Delež Nature 2000 je za Občino Idrija je 50,8% % celotne površine občine (stanje 2020, https://natura2000.gov.si/fileadmin/user_upload/knjiznica/publikacije/delez_po_obcinah.pdf).

3.5 GOSPODARSKI POLOŽAJ OBČINE

Po podatkih Statističnega urada je v letu 2021 na območju občine Idrija 1092 podjetij, ki so zaposlovala 4.563 oseb in ustvarila prihodek v višini 808.962.000 EUR. **Povprečna neto mesečna plača na območju občine Idrija je bila 1385,62 EUR** (za leto 2022), kar je nekoliko več od povprečja v Sloveniji (1.375 EUR EUR). Na območju je bila v letu 2022 **stopnja delovne aktivnosti 73,8 %**.

Tabela 10: Podjetja po občinah leta 2021

Občina	Število podjetij	Število oseb, ki delajo	Prihodek (1000 EUR) 2021	Število oseb, ki delajo na podjetje v občini
Idrija	1.092	4.563	808.962	4,2

Vir: SURS, 2023

Tabela 11: Delovno aktivno prebivalstvo v letu 2022

Občina	Število delovno aktivnih prebivalcev (po prebivališču)	Število delovno aktivnih prebivalcev (po delovnem mestu)	Število zaposlenih oseb (po delovnem mestu)	Število samozaposlenih oseb (po delovnem mestu)	Stopnja delovne aktivnosti (%)
Idrija	5313	5452	4862	591	73,80%

Vir: SURS, 2023

V Idriji so po zaprtju rudnika živega srebra, ki je zaznamoval gospodarsko in družbeno življenje v mestu in širši okolici, nastala manjša družinska podjetja ter veliki obrati sodobne elektro in kovinskopredelovalne industrije, ki precejšnji delež proizvodnje izvozijo v tujino. Poleg tega so na območju velike zaloge lesa, kar pripomore k obstoju in razvoju lesne industrije, ki pa ima danes zaradi prenasičenosti trga z izdelki iz držav s cenejšo delovno silo težave s konkurenčnostjo. Večina industrijskih obratov je v naseljih Idrija, Godovič in Spodnja Idrija. V ostalih naseljih so locirani manjši obrtniki. Poleg industrijskega območja v Idriji se razvija tudi poslovno ekonomska cona v Godoviču, ki ima zaradi boljše prometne dostopnosti tudi večje možnosti razvoja.

Tabela 12: Število aktivnih subjektov po pravnoorganizacijskih oblikah, marec 2023

Oblika 2023 marec	d.o.o.	s.p.	Skupaj z drugimi obstoječimi pravnoorganizacijskimi oblikami
Idrija	258	625	1167

Vir: Poslovni register Slovenije – ePRS, marec 2023

Tabela 13: Povprečna neto mesečna plača (EUR) po občinah delovnega mesta in spolu v letu 2021

Občina	Moški	Ženske	Skupaj
Idrija	1418	1361	1395
Slovenija	1390	1359	1375

Vir: SURS 2023

Tabela 14: Koeficient razvitosti občin za leti 2022 in 2023

Občina	Koeficient razvitosti občin za leti 2022 in 2023
Idrija	1,14

Vir: Ministrstvo za finance, Direktorat za proračun, marec 2023

Neto dodana vrednost na zaposlenega je bila v letu 2021 49.248 eur, kar uvršča občino med najboljše po tem kazalniku med občinami v Goriški regiji. Med 13 občinami so kar 61 % neto čistega dobička regije izkazale družbe z območja občin Ajdovščine, Nove Gorice in Idrije. Povečanje neto čistega dobička glede na predhodno leto izkazujejo družbe z območja vseh občin regije, najbolj se je poslovanje družb izboljšalo v občinah Idrija in Šempeter -Vrtojba. Izmed trinajst občin Goriške regije je največ skupnih prihodkov ustvarilo 1.214 družb občine Nova Gorica (29 %), sledijo družbe občine Idrija s 15 % in družbe v občini Ajdovščina in Šempeter-Vrtojba s 14 %.

3.5.1 GOSTINSTVO IN TURIZEM

Območje ima za razvoj turizma primerne potenciale kot so okolje, kulturna, tehniška, zgodovinska in naravna dediščina ter kulinarika, ki pa so še vedno premalo izkoriščeni.

Na območju so možnosti za razvoj številnih vrst turizma (trajnostni, poslovni itd.). Na območju so možnosti za razvoj številnih vrst turizma (trajnostni, poslovni itd.). Eden izmed njih je geoturizem, ki se nanaša na izjemne naravne posebnosti, širok spekter aktivnosti v naravi v kombinaciji doživljajskega turizma in aktivnega preživljanja prostega časa.

Izjemen primer je dediščina rudnika živega srebra Idrija z Antonijevim rovom, ki ni le primer izjemne kulturne dediščine, uvrščene na **UNESCO Seznam svetovne dediščine**, temveč tudi naravna dediščina svetovnega pomena, vključena v Idrija **UNESCO Globalni Geopark**. Območje je prepoznavno predvsem po svoji tehniški in kulturni dediščini v povezavi z zgodovino 500-letnega rudarjenja živega srebra v Idriji, spomenikih in ostalinah vojnega obdobja (Partizanska tiskarna Slovenija na Vojskem, Feldban, ..) številnih naravnih zanimivostih in različnih aktivnostih v naravi (zimski športi, kolesarjenje, pohodništvo, itd.), ki privabljajo številne obiskovalce.

Leta 2012 je bila izjemna univerzalna vrednost tehniške dediščine rudarjenja z živim srebrom v Idriji prepoznana z vpisom na UNESCO Seznam svetovne dediščine. Številni edinstveni ohranjeni objekti, stroji in tehniške naprave pričajo o izjemnem položaju tega območja v proizvodnji živega srebra, ki si jih obiskovalci Idrije lahko ogledajo. Poleg rudarstva se je v Idriji razvila čipkarska dejavnost, ki

predstavlja enega izmed najbolj prepoznavnih turističnih produktov v Idriji in ima znak geografske označbe idrijska čipka. Tej rokodelski dejavnosti je v občini Idrija namenjena največja kulturno – zabavna prireditel, Festival idrijske čipke. K promociji in ohranjanju idrijske čipke, dediščine rudarjenja in ostali pomembni zapuščini kraja pomembno prispevajo tudi aktivnosti, ki jih izvajajo strokovne inštitucije v občini. Eden od večjih promocijskih dogodkov je Praznik idrijskih žlikrofov, ki v mesecu avgustu zbere številne obiskovalce in tako promovira tako Idrijo kot tudi to jed zaščiteno tudi na EU ravni (zajamčena tradicionalna posebnost).

Naravna dediščina območja z bogato morfološko pestrostjo, floro in favno brez dvoma predstavlja posebnost svetovnega pomena. V bližini mesta se nahaja tudi Krajinski park Zgornja Idrija s svojimi številnimi neokrnjenimi predeli, ki privablja turiste in rekreativce, željne sprostitve v naravi. Na višjih planotah občine Idrija (Vojsko, Črni Vrh nad Idrijo) se lahko v zimskem času obiskovalci preizkusijo v smučanju ali teku na smučeh, poleti pa s kolesom ali peš odkrivajo lepe razglede in okoliške znamenitosti.

3.5.2 BREZPOSELNOST NA OBMOČJU

Stanje se je v primerjavi s prejšnjimi leti še izboljšalo. Občina Idrija ima eno najnižjih registriranih stopenj brezposelnosti v Sloveniji. V Idriji je več delovnih mest kot delovnega aktivnega prebivalstva, se pa izseljujejo mladi zaradi pomanjkanja služb v družboslovnih poklicih.

prebivališča (55,5 % v letu 2022). Ta trend pa še narašča.

Tabela 15: Stopnja brezposelnosti na območju v letu 2022

Stopnja brezposelnosti (2022)			
Občina	Moški	Ženske	Skupaj
Idrija	2,6	2,8	2,7
Slovenija	4,9	5,9	5,4

Vir: ZRSZ, 2023

Tabela 16: Stopnja brezposelnosti po starostnih skupinah na območju

Stopnja brezposelnosti po starostnih skupinah 2022									
Občina	15-24	25-29	30-34	35-39	40-44	45-49	50-54	55-59	60 ali več
Idrija	5,9	3,6	1,3	2	2	1,9	1,2	4,1	4,9

Vir: ZRSZ, 2023

Tabela 17: delovna migracija

Idrija	2018	2020	2022
Indeks delovne migracije	96,3	106,3	102,0

Delovni migranti [brez kmetov], ki delajo zunaj občine prebivališča	39,0	32,6	34,8
Delovno aktivno prebivalstvo [brez kmetov], ki delajo v občini prebivališča	61,0	67,4	65,2

Vir: SURS 2023

3.6 KMETIJSTVO IN DOPOLNILNE DEJAVNOSTI NA KMETIJI

Na območju občine Idrija je **543 kmetijskih gospodarstev**, kar je manj kot ob popisu leta 2010 (). Kmetijska gospodarstva v celotni strukturi prihodkov ne predstavljajo velikega deleža, a so izrednega pomena za ohranjanje podeželja. Prevladujejo predvsem polkmetije, ki se ohranjajo kot ekstenzivna panoga. Zaradi naravnih pogojev med kmetijskimi površinami močno prevladujejo travniki, ki so podlaga za rejo pašne živine, zato glavni prihodek kmetij predstavlja prireja mleka in mesa. Veliko kmetij se ukvarja tudi z gozdarstvom. Zadnje čase se spet uveljavlja konjereja, reja drobnice in čebelarstvo.

Po podatkih poslovnega registra je bilo oktobra **2023 registriranih 50 dopolnilnih dejavnosti na kmetiji** za območje občine Idrija (45 kmetij), največ na področju gozdarstva in obdelave lesa ter proizvodnje izdelkov iz lesa, tudi pohištva (19), storitve za rastlinsko pridelavo (10), čiščenje cest (6), sirarstvo in mlekarstvo (5), turistične kmetije s oz. brez sob (3), proizvodnja mesa in mesnih izdelkov (2), proizvodnja začimb, dišav in drugih dodatkov (2), urejanje in vzdrževanje zelenih površin in okolice (1), druga proizvodnja električne energije (1), proizvodnja kruha in peciva (1).

Pomembno vlogo na tem območju ima **gozdarstvo**, ki predvsem v okoliših z boljšimi iglastimi gozdovi predstavlja dodatni vir dohodka na kmetijah. V splošnem pa velja, da so premajhni, da bi na njih, razen nekaj izjem, slonela eksistenčna moč kmetije.

Tabela 18: Število kmetij na območju in njihova ekonomska velikost

	Št. kmetijskih gospodarstev	Ekonomska velikost (v 1000 EUR)
Idrija	543	5.385

Vir: SURS, popis kmetijstva 2020

Struktura kmetijske zemlje v uporabi narekuje pretežno živinorejsko proizvodnjo. Po zadnjem popisu kmetijstva leta 2020 podatki kažejo, da je velika večina kmetijskih gospodarstev redila pašno živino, sledili so jim specializirani pridelovalci poljščin (20%). Nekaj je bilo tudi kmetijskih gospodarstev z mešano rastlinsko pridelavo / živinorejo in trajnih nasadov.

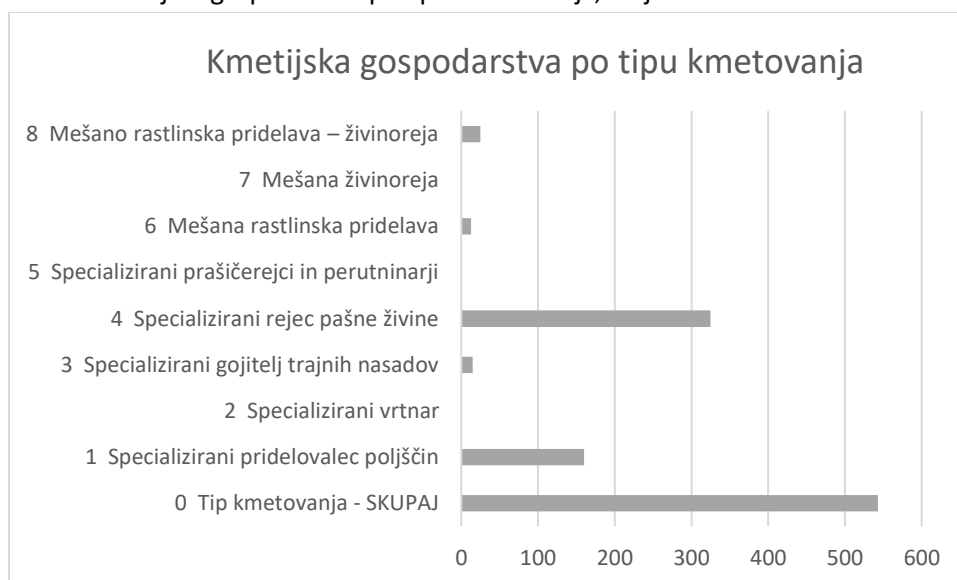
Kmetijskih gospodarstev, specializiranih v vrtnarstvo, prašičerejo in perutninarstvo, na tem območju ni. Se pa kmetije usmerjajo tudi v druge nekmetijske dejavnosti kot je npr. proizvodnja električne energije (sončne elektrarne). Nekateri člani kmetijskega gospodarstva se tako registrirajo tudi kot samostojni podjetniki

Tabela 19: Število kmetijskih gospodarstev po tipu kmetovanja

	2010		2020	
	SLOVENIJA	Idrija	SLOVENIJA	Idrija
0 Tip kmetovanja - SKUPAJ	74.646	574	68.331	543
1 Specializirani pridelovalec poljščin	12.778	121	17.180	160
2 Specializirani vrtnar	523	z	432	z
3 Specializirani gojitelj trajnih nasadov	8.688	z	10.997	15
4 Specializirani rejec pašne živine	29.885	401	21.907	325
5 Specializirani prašičerejci in perutninarji	914	-	514	z
6 Mešana rastlinska pridelava	5.513	z	5.984	13
7 Mešana živinoreja	4.929	13	2.217	z
8 Mešano rastlinska pridelava – živinoreja	11.416	31	9.100	25

Vir: SURS, popis kmetijstva 2010, 2020

Graf 3: Kmetijska gospodarstva po tipih kmetovanja, Idrija 2020



Vir: SURS, popis kmetijstva 2020

Zaradi opuščanja kmetovanja se veliko kmetijskih zemljišč zarašča. Kmetijska gospodarstva v občini so večinoma majhna. Največ registriranih dopolnilnih dejavnosti na kmetijah je povezanih z gozdarskimi storitvami in obdelavo lesa ter proizvodnjo lesenih izdelkov, potem sledijo storitve s kmetijsko in z gozdarsko mehanizacijo, sledi predelava kmetijskih pridelkov. Večino kmetijskih površin predstavljajo **trajni travniki in pašniki 95,5%, 3,7% njiv in trajnih nasadov 0,8%.**

Tabela 20: Raba kmetijskih površin v ha

Občina	Kmet. zemlj. v uporabi (ha)	Njive (ha)	Trajni travniki in pašniki (ha)	Trajni nasadi (ha)
Idrija	4272	157	4079	35
Delež (%)	100%	3,7%	95,5%	0,8%

Vir: SURS, popis kmetijstva 2020

Tabela 21: Raba površin in tipi kmetovanja

Občina	Vsa zemlj. v uporabi (ha)	Kmetijska zemlj. skupaj (ha)	Kmetijska zemlj. v uporabi (ha)	Njive (ha)	Trajni travniki in pašniki (ha)	Trajni nasadi (ha)	Gozd (ha)	Nerodovitno (ha)
Idrija	11952	4693	4272	157	4079	35	7035	224

Vir: SURS, popis kmetijstva 2020

Večina kmetij na območju je usmerjena v rejo pašne živine. Prednjačijo rejci goveda, ki redijo krave za proizvodnjo mleka, ki ga oddajajo v okoliške mlekarnice, le manjše število kmetov mleko predeluje v izdelke, ki jih prodajajo na lokalnih tržnicah ali v manjših trgovinah. Govedu sledi reja drobnice, ki na območjih z najtežimi pogoji za kmetovanje skrbi za ohranjanje kulturne krajine. Konji so namenjeni predvsem rekreativnim dejavnostim, nekaj rejcev redi žrebeta hladnokrvnih pasem za zakol. Prašičereja je usmerjena le v samooskrbo kmetij.

Tabela 22: Reja GVŽ

	2010		2020	
	Št. km.gosp.	Število GVŽ	Število km.go	Število GVŽ
IDRIJA				
GVŽ - SKUPAJ	472	3307	396	2948
GVŽ PAŠNA ŽIVINA - SKUPAJ	430	3234	361	2914
GVŽ GOVEDO	368	2899	303	2624
GVŽ DROBNICA	91	174	83	168
GVŽ KONJI	53	161	45	123
GVŽ PRASICI	103	55	33	21
GVŽ DRUGO	298	17	250	13

Vir: SURS, popis kmetijstva 2020

Druge kmetijske dejavnosti so razvite v manjši meri. **Čebelarstvo** z dolgoletno tradicijo je prisotno na celotnem območju. Čebelarji pridelke in izdelke največkrat prodajo na domu, lokalnih tržnicah ali ga prodajo specializiranim trgovcem. **Poljedelstvo in vrtnarstvo je slabo razvito** in namenjeno predvsem samooskrbi kmetijskih gospodarstev. Le peščica pridelovalcev organizirano prodaja svoje pridelke na tržnicah.

Na splošno so odkupne cene kmetijskih proizvodov v Sloveniji nizke, plačilni pogoji neugodni, konkurenca velikih hipermarketov s ponudbo uvoženih, poceni in običajno manj kakovostnih kmetijskih proizvodov pa vse hujša. Ena od možnosti za lažje preživetje kmetij je **neposredna prodaja**, pri kateri kmet svoje pridelke in izdelke sam neposredno ponudi kupcu in se izogne posrednikom pri prodaji ter lahko tako za svoje pridelke in izdelke iztrži več. Še vedno velika večina kmetij na območju občine svoje

izdelke in pridelke porabi za lastno uporabo. Ponudniki iz Občine Idrija svoje pridelke in izdelke prodajajo na pokriti tržnici v Idriji ter na prireditvah v Idriji in drugih krajih. Pomembno vlogo v trgovini vrednosti tako pri odkupu pridelkov in izdelkov kot pri repro materialu za kmetijstvo ima Kmetijsko gozdarska zadruga Idrija.

3.6.1 EKOLOŠKO KMETIJSTVO

V letu 2022 je bilo na območju občine certificiranih 52 ekoloških kmetij, vključenih v kontrolo. Kmetije, ki kmetujejo v skladu z ekološkimi predpisi, so **večinoma živinorejsko usmerjene**. Ukvarjajo se predvsem z rejo krav dojilj in vzrejo telet, manj z rejo krav molznic in pitancev. Nekaj je kmetij, usmerjenih v rejo drobnice. Poljedelstvo, vrtnarstvo in sadjarstvo so precej slabše zastopani. Najpogostejša tržna pot je prodaja na domu, sledi prodaja zadrugam. Prodaja grosistom je razširjena v manjši meri. Priložnosti ekoloških produktov, ki v slovenskem prostoru vedno bolj pridobivajo na vrednosti in spoštovanju, se zavedajo tudi lokalna živilsko predelovalna podjetja in grosisti. Med drugimi ima **ekološki certifikat za klanje Kmetijsko gozdarska zadruga Idrija**

Tabela 19: Število kmetij in površine, vključene v ekološko kontrolo leta 2022

	Idrija
Število kmetij	52
Kmetijske površine skupaj (ha)	841,27

Vir: Kmetijsko gozdarski zavod Nova Gorica, marec, 2023

3.6.2 DOPOLNILNE DEJAVNOSTI NA KMETIJI

Dopolnilna dejavnost na kmetiji omogoča kmetiji boljšo rabo njenih proizvodnih zmogljivosti, delovne sile družinskih članov in zaposlenih na kmetiji. Kmetijam, ki z obstoječo proizvodnjo ne dosegajo zadovoljivega zaslužka, dopolnilne dejavnosti pomagajo **zagotoviti dodatni dohodek**, pri čemer se izkoristi razpoložljiva znanja in spretnosti ljudi, naravne pogoje, razpoložljive prostore, kmetijske pridelke in gozdne asortimente ter razpoložljivo opremo in stroje. Tako dopolnilne dejavnosti omogočajo preživetje marsikatero manjše kmetije.

Med najpogostejše sodijo storitve s kmetijsko in gozdarsko mehanizacijo ter storitve povezane z gozdarstvom, obdelavo lesa in proizvodnjo lesenih izdelkov (tudi pohištva). Po podatkih iz poslovnega registra je bilo marca 2023 na območju občine 47 kmetij z **registrirano dopolnilno dejavnostjo, kar je 8,2% vseh kmetij na območju**. Nosilci dopolnilnih dejavnosti na kmetiji so večinoma moški (91%), ženske predstavljajo 9%. Registriranih je skupaj 50 dopolnilnih dejavnosti.

Tabela 20: Nosilci dopolnilnih dejavnosti po spolu, marec 2023

Nosilci dopolnilnih dejavnosti po spolu	Idrija
ženske	4
moški	43
skupaj	47

Vir: Poslovni register- ePRS, marec 2023

Tabela 21: Dopolnilne dejavnosti na kmetiji, marec 2023

Dopolnilne dejavnosti na kmetiji	Idrija
proizvodnja mesa in mesnih izdelkov	2
Čiščenje cest	6
Storitve za rastlinsko pridelavo	10
gozdarstva in obdelave lesa ter proizvodnje izdelkov iz lesa, tudi pohištva	19
Sirarstvo in mlekarstvo	5
Turizem na kmetiji - s sobami / brez sob	3
proizvodnja začimb, dišav in drugih dodatkov	2
Druge dopolnilne dejavnosti	3
Skupaj	50

Vir: Poslovni register- ePRS, marec 2023

Predelava mleka, mesa, sadja, turizem na kmetijah in dejavnosti, povezane z lesom, imajo dolgoletno tradicijo na tem območju, neprecenljivo znanje ljudi pa doda naravnim dobrinam dodano vrednost, ki jo lahko ponudijo končnim kupcem. **Turistične kmetije** lahko poleg lokalne hrane in pijače ponudijo tudi druge možnosti, ki temeljijo na izkoriščanju lokalnega potenciala (naravne, kulturne znamenitosti, športne aktivnosti,...). **Poleg obstoječe ponudbe območja bodo morali nameniti večji poudarek oblikovanju dodatnih aktivnosti za goste, ki bodo zadovoljile potrebe sodobnega turista.**

3.6.3 LOKALNO TIPIČNI PRIDELKI IN IZDELKI

Lokalni izdelki z zaščito so **idrijski žlikrofi** in idrijska čipka. Idrijski žlikrofi so regionalno in evropsko zaščitena jed z znakom zajamčena tradicionalna posebnost, ki jih izdeluje sedem certificiranih proizvajalcev, združenih v Društvo za promocijo in zaščito idrijskih jedi, ki vodi in spremlja postopke za vzdrževanje certifikata. Trenutno so certificirani proizvajalci iz občin Idrija, Cerčno in Logatec. Promociji idrijskih žlikrofov in certificiranih proizvajalcev je namenjena tudi inovativna kulinarčna prireditev Praznik idrijskih žlikrofov.

Med specifičnimi rokodelskimi izdelki območja ima vodilno vlogo znamenita idrijska čipka. Najstarejši dokument, ki govori o čipkah iz Idrije, je ohranjen iz leta 1696. Največji razcvet je dejavnost dosegla od

zadnje četrtine 19. stoletja do prve svetovne vojne, ko se je Idrija uveljavila kot eno vidnejših evropskih čipkarskih središč. Ime idrijska čipka je zavarovano z geografsko označbo porekla blaga pri Uradu RS za intelektualno lastnino. Certifikat za njeno izdelavo lahko pridobijo klekljarice z območja »Dežele idrijske čipke«, v katero sodi celotno območje občin Idrija in Cerkno ter del območja občine Logatec. Klekljanje ima pogosto mesto dopolnilne pridobitne dejavnosti. Obenem je pomemben regionalni oziroma lokalni identifikacijski element, kar je pripomoglo k zaščiti idrijske čipke kot blaga z geografsko označbo in umešča klekljanje na raven nacionalnega pomena.

V Idriji je dobro razvito rokodelstvo, od kovaštva do izdelkov iz lesa. V zadnjem času se povečuje zanimanje in tudi odpiranje dejavnosti povezane s predelavo volne ter tudi lanu. Za območje so bili tipični tudi izdelki iz žit in lanu, katerih pridelava in predelava se zadnja leta ponovno obuja.

3.6.4 GOZDNATOST OBMOČJA IN LASTNIŠTVO GOZDOV

Za občino Idrija je značilna **velika gozdnatost območja**. Po podatkih Zavoda za gozdove Slovenije pokrivajo gozdovi 23.066 ha površine, **78,53 % površine občine**. Od tega je v zasebni lasti kar 60,2 % gozdov. Obširni gozdovi so zaradi slabe dostopnosti (delež manj odprtih in težje dostopnih gozdov je 11%) razmeroma dobro ohranili svoje značilnosti. Gozdna krajina vključuje območje v gorskem in subalpinskem vegetacijskem pasu, ki poleg gozda vključuje tudi naravna travinja, gorske pašnike in skalovja.

Gospodarjenje z gozdovi je ob zagotavljanju ekoloških in socialnih funkcij gozdov usmerjeno v pridelavo kakovostnega lesa, ki je pomembna podlaga za razvoj lesne industrije, prav tako je dohodek od lesa pomemben za ohranitev in razvoj hribovskih kmetij in podeželja.

Leta 2014 je veliko škodo v gozdovih povzročil žledolom, katerega posledice poskušajo lastniki gozdov ustrezno sanirati. Gozd je zanimiv tudi z vidika turizma in rekreacije v naravnem okolju, velik interes pa se kaže tudi po izkoriščanju lesne biomase.

Tabela 22: Gozdnatost območja in struktura lastništva

Idrija	Zasebni gozdovi	Državni gozdovi	Gozdovi lokalnih skupnosti	Skupaj
Površina v	13.879	9.090	97	23.066

Vir: Zavod za gozdove Slovenije, podatek za leto 2022

Tabela 23: Vrste gozda in struktura lastništva

	Idrija	
površina gozdnih rezervatov	274	ha
površina varovalnih gozdov	2.037	ha
površina gozda	23.066	ha
površina gospodarskega gozda	20.712	ha

površina zasebnih gozdov	13.879	ha
površina državnih gozdov	9.090	ha
površina gozdov lokalnih skupnosti	97	ha

Vir: Zavod za gozdove Slovenije, podatek za leto 2022

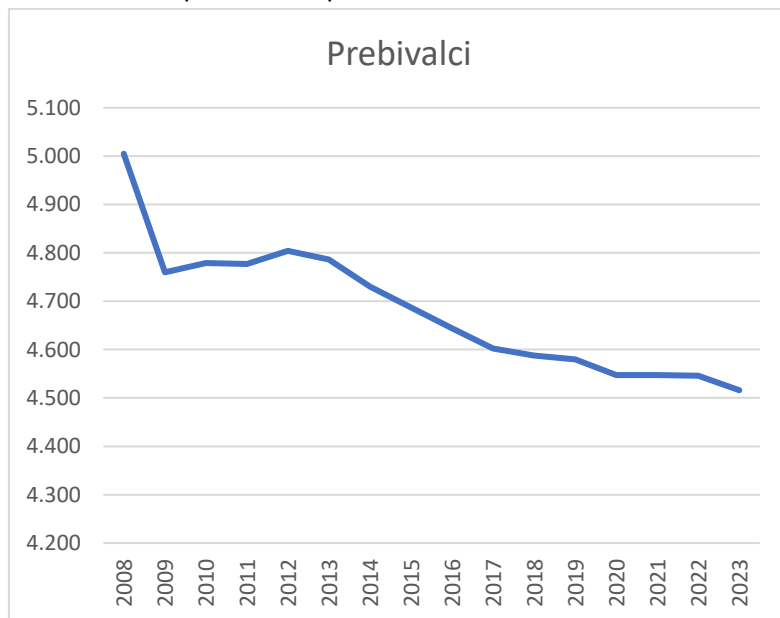
4. PODLAGA IN UTEMELJITEV IZVAJANJA UKREPOV – OBČINA CERKNO

Območje občine **Cerkno** je izjemno pestro v geografskem, ekološkem, botaničnem, hidrografskem, zgodovinskem in kulturnem smislu. Za območje je značilna raznolika geografsko-geološka sestava, omejene možnosti za kmetovanje in dokaj razvito gospodarstvo.

Občina Cerkno je del Severno Primorske (Goriške razvojne) regije. Meri **131,6** km². Po površini se med slovenskimi občinami uvršča na 50. mesto.

Po podatkih Statističnega Urada Republike Slovenije je imela občina Cerkno na dan 1.1.2023 4.516 prebivalcev, kar je 489 manj kot leta 2008. V naselju Cerkno pa je v letu 2022 živel 1401 prebivalec.

Graf 1: Število prebivalcev po letih



Na območju občine so poleg občinskega centra še druga urbana območja: Šebrelje in Dolenji Novaki

4.1 GEOGRAFIJA

Območje Občine Cerklje leži v Zahodnem predalpskem hribovju, ki je zelo razčlenjeno in hribovito. Idrijsko in Cerkljansko hribovje v grobem ločuje reka Idrija. Doline so ozke, s strmimi pobočji in tako predstavljajo oviro za razvoj večjih mest. Na tem območju najdemo tudi nekaj visokogorskih kraških planot, ki ležijo na nadmorski višini od 650 do 800 m n.v. Bolj zakraselo površje najdemo v Idrijskem hribovju, kar nakazuje na prehod v dinarsko - kraške pokrajine.

Velik del ozemlja sodi v območja različnih varstvenih režimov (območja Nature 2000, krajinski park, območja varstva vodnih virov). Ob hribovitosti (veliki nakloni terena) in bogati poraščenosti z gozdom predstavljajo navedene značilnosti omejitve za razvoj, hkrati pa ponujajo tudi prednosti, predvsem za razvoj sonaravnega turizma in rekreacije.

4.2 DEMOGRAFSKE IN SOCIOLOŠKE ZNAČILNOSTI NA OBMOČJU

4.2.1 ŠTEVILO IN GOSTOTA PREBIVALCEV

Na območju občine Cerklje je gostota prebivalcev 34 preb / km².

Tabela 1: Število prebivalcev na 1.1.2023

Občina	Moški	Ženske	Skupaj
Cerklje	2.327	2.189	4.516

Vir: SURS, marec 2023

Tabela 2: Število in gostota naseljenosti v letu 2022

Občina	Površina občine	Gostota prebivalcev (št. Preb. / km ²)
Cerklje	131,60	34

Vir: SURS, marec 2023

4.2.2 GIBANJE ŠTEVILA PREBIVALSTVA NA OBMOČJU V ZADNJIH DESETIH LETIH

Povprečna starost prebivalcev je 45,0 let. Med prebivalci občine je število starejših večje od števila najmlajših. **Indeks staranja je v občini neugoden** in se glede na trende v zadnjih letih še poslabšuje. Tudi v naslednjih letih je pričakovati podobno razmerje med mladimi in starejšimi. V **občini Cerklje so demografski kazalniki večinoma negativni**. Povprečna starost prebivalcev te občine se postopoma dviguje. Te trende lahko predvsem pripišemo odseljevanju in slabim pogojem bivanja predvsem za mlade družine.

Tabela 3: Delež prebivalcev po starostnih skupinah in indeks staranja v letu 2022

Leto 2022	Delež prebivalcev posameznih star.skupin			Povprečna starost	Indeks staranja
	0-14 let	15-64 let	65 + let		
Cerkno	15,5	61,3	23,3	45,0	150,5

Vir: SURS, marec 2023

Selitveni kazalniki so v občini Cerkno negativni, ker se vsako leto odseli več ljudi kot se jih priseli.

Tabela 4: Skupni prirast prebivalstva po letih od 2014 do 2022 v občini Cerkno (na 1000 prebivalcev)

	Cerkno
2014	-9,1
2015	-8,6
2016	-9,1
2017	-3,0
2018	-1,7
2019	-7,2
2020	-0,9
2021	0,2
2022	-6,4

Vir: SURS, 2023

Tabela 5: Naravni prirast prebivalstva po letih od 2014 do 2022 v občini Cerkno (na 1000 prebivalcev)

	Cerkno
2014	3,0
2015	1,7
2016	1,9
2017	4,4
2018	1,7
2019	3,7
2020	0,2
2021	2,4
2022	0,2

Vir: SURS, 2023

4.2.3 IZOBRAZBENA STRUKTURA PREBIVALSTVA

Izobrazbena struktura, ki je pomemben dejavnik razvoja, je **razmeroma nizka, a se zadnja leta izboljšuje**. Po podatkih SURS iz leta 2022 ima največ prebivalcev srednješolsko izobrazbo, sledjo prebivalci z osnovnošolsko ali manj, najmanj pa je prebivalcev z višjo stopnjo izobrazbe.

V primerjavi z letom 2011 se je najbolj povečalo število prebivalcev z višje stopnjo izobrazbe. Razlog za to je, da se vse več mladih po končanem srednješkolskem izobraževanju odloči nadaljevati študij na visokošolskih in univerzitetnih programih. Težava, na katero opozarjajo gospodarstveniki, je strukturno **neskladje na trgu dela**, ki je posledica razhajanja med poklici, za katere se mladi odločajo, in potrebami gospodarstva oziroma delodajalcev. Posledica neskladja se kaže v **odlivu mladih šolanih ljudi, ki ostajajo v večjih občinskih centrih, pa tudi v številu mladih brezposelnih**.

Tabela 6: Izobrazbena struktura prebivalstva

Cerkno / leto	2011	2015	2019	2020	2021	2022
Izobrazba - SKUPAJ	4.114	4.010	3.880	3.847	3.852	3.843
Osnovnošolska ali manj - Skupaj	1693	1498	1298	1274	1236	1214
Brez izobrazbe, nepopolna osnovna	373	293	215	202	181	167
Osnovnošolska	1320	1205	1083	1072	1055	1047
Srednješkolska - Skupaj	1915	1860	1849	1829	1862	1853
Nižja poklicna, srednja poklicna	952	923	926	919	917	904
Srednja strokovna, srednja splošna	963	937	923	910	945	949
Višješolska, visokošolska - Skupaj	506	652	733	744	754	776
Visokošolska 1. stopnje ipd.	268	326	377	383	405	429
Visokošolska 2. stopnje ipd.	213	287	307	312	302	300
Visokošolska 3. stopnje ipd.	25	39	49	49	47	47

Vir: SURS, 2023)

Neskladja na trgu dela je mogoče odpraviti s sodelovanjem delodajalcev in šol, ki prilagajajo izobraževalne programe potrebam gospodarstva. Vsako leto podjetja in drugi štipenditorji razpišejo kadrovske štipendije, s pomočjo katerih si mladi zagotavljajo zaposlitev po končanem izobraževanju, delodajalci pa pridobijo ustrezne kadre.

4.3 OPIS STANJA OKOLJA

Za območje občine Cerkno podatki Statističnega urada za leto 2020 kažejo, da več kot polovico območja prekriva gozd (56 %) ali površine v zaraščanju, dobrih 41 % je kmetijskih zemljišč in 2 odstotka neplodne zemlje. V primerjavi s popisom leta 2010, se je povečala površina gozda in nerodovitnih zemljišč, ter zmanjšala površina kmetijskih zemljišč.

Tabela 7: Raba površin na območju

Občina	Kmetijska zemljišča	Gozd (ha)	Nerodovitna zemljišča	Skupaj (ha)
Cerkno	2.927	3.969	149	7.045
Delež (%)	41,55%	56,34%	2,11%	100,00%
Slovenija	505.255	369.184	21.570	896.009
Delež (%)	56,39	41,2	2,41	100

Vir: SURS, popis kmetijstva 2020

4.3.1 KMETIJSKE POVRŠINE V UPORABI

Naravni pogoji za intenzivno kmetijstvo so v večjem delu območja neugodni. Glavna ovira zanj sta razčlenjen strm teren z visoko povprečno nadmorsko višino in neugodna kamninska sestava.

Podatki iz popisa kmetijskih gospodarstev leta 2020 so pokazali, da je delež kmetijskih zemljišč v uporabi glede na celotno površino vključenega območja 19,7% kar je 2,4 odstotne točke manj kot ob popisu 2010. Na območju je 460 **kmetijskih gospodarstev, kar je 58 manj kot ob popisu leta 2010** in na katerih prevladujejo trajni travniki in pašniki, v manjši meri jim sledijo njive in trajni nasadi.

4.4 STANJE NARAVNIH VREDNOT

Naravna vrednota je poleg redkega, dragocenega ali znamenitega naravnega pojava tudi drug vredni pojav, sestavina oziroma del žive ali nežive narave, naravno območje ali del naravnega območja, ekosistem, krajina ali oblikovana narava. S sistemom varstva naravnih vrednot se zagotovijo pogoji za ohranitev lastnosti naravnih vrednot oziroma naravnih procesov, ki te lastnosti vzpostavljajo oziroma ohranjajo, ter pogoji za ponovno vzpostavitev naravnih vrednot. Na območju občine Cerklje ob Savi je **zavarovanih 15 vrednot**. Od tega jih je 11 državnega pomena. Kot ekološko pomembna območja so v občini zavarovana 4 območja, ki skupno obsegajo 2263,3 ha, kar predstavlja 17,2% območja občine, kar kaže na pestrost in pomembnost območja z vidika ohranjanje biotske raznovrstnosti.

4.4.1 DELEŽ OBMOČIJ NATURA 2000

Območja Natura 2000 so posebna varstvena območja. Gre za ekološko pomembna območja, ki so na ozemlju EU pomembna za ohranitev ali doseganje ugodnega stanja ptic in drugih živalskih ter rastlinskih vrst, njihovih habitatov in habitatnih tipov.

Posebna varstvena območja so torej namenjena ohranjanju živalskih in rastlinskih vrst habitatov, ki so redki ali na evropski ravni ogroženi zaradi delovanja človeka. To najpogosteje pomeni, da je na teh območjih treba vzdrževati ugodno stanje z različnimi ukrepi, bodisi zgolj nadaljevati z obstoječimi dejavnostmi, na primer s pašo ali košnjo suhih in vlažnih travnikov po cvetenju in gnezdenju, bodisi nekatere dejavnosti opuščati ali njihovo uvajanje preprečiti, npr. agromelioracije mokrišč.

Delež Nature 2000 je za Občino Cerklje ob Savi 1312,87 ha ali 9,98 % celotne površine občine (stanje 2020, https://natura2000.gov.si/fileadmin/user_upload/knjiznica/publikacije/delez_po_obcinah.pdf).

4.5 GOSPODARSKI POLOŽAJ OBČINE

Po podatkih Statističnega urada je v letu 2021 na območju občine Cerklje ob Savi 386 podjetij, ki so zaposlovala 1.533 oseb in ustvarila prihodek v višini 105.550.000 EUR. **Povprečna neto mesečna plača na območju občine Cerklje ob Savi je bila 1049,36 EUR** (za leto 2022), kar je manj od povprečja v Sloveniji (1.375 EUR EUR) in skoraj enako kot leto poprej (1048,26). Na območju je bila v letu 2022

stopnja delovne aktivnosti 72,6 %.

Tabela 8: Podjetja po občinah leta 2021

Občina	Število podjetij	Število oseb, ki delajo	Prihodek (1000 EUR) 2021	Število oseb, ki delajo na podjetje v občini
Cerkno	386	1.553	105.550	4

Vir: SURS, 2023

Tabela 9: Delovno aktivno prebivalstvo v letu 2022

Občina	Št. delovno aktivnih preb. Po prebivališču	Št. delovno aktivnih preb. Po delovnem mestu	Št. zaposlenih oseb po delovnem mestu	Št. Samozaposlenih oseb (po delovnem mestu)	Stopnja delovne aktivnosti (%) za leto 2021
Cerkno	2.033	1.578	1.312	265	72,6

Vir: SURS, 2023

V občini Cerkno je locirana Družba Eta Cerkno, članica skupine E.G.O., ki proizvaja električne grelne in regulacijske elemente. V proizvodnem segmentu električnih grelnih plošč je vodilni svetovni, v segmentu kapilarnih termostатов pa vodilni evropski proizvajalec. Druga večja podjetja pa so še Hotel Cerkno, katerega lastništvo in sedež sicer ni več v Občini Cerkno, ter nekatera druga podjetja predvsem iz lesne in pohištvene industrije. Podjetja z 10 ali več zaposlenimi so še iz naslednjih dejavnosti: proizvodnja orožja in streliva, gradbeništvo, kovinarstvo in strugarstvo, proizvodnja strojev.

Večina industrijskih obratov in večjih obrtnikov je v naselju Cerkno. V ostalih naseljih so locirani manjši obrtniki. Občina Cerkno nima industrijske cone, so pa revitalizirajo posamezna območja opušenih proizvodnih obratov. Zaradi odmaknjenosti od avtoceste in zaradi pomanjkanja tako proizvodnih površin kot tudi delovne sile, ni zaznati zanimanja za postavitve novih proizvodnih obratov na tem območju.

Tabela 10: Število aktivnih subjektov po pravnoorganizacijskih oblikah, marec 2023

Občina	d.o.o.	s.p.	Skupaj z drugimi obstoječimi pravnoorganizacijskimi oblikami
Cerkno	53	248	435

Vir: Poslovni register Slovenije – ePRS, marec 2023

Tabela 11: Povprečna neto mesečna plača (EUR) po občinah delovnega mesta in spolu v letu 2021

Občina	Moški	Ženske	Skupaj
Cerkno	1.162	1.045	1.104
Slovenija	1.390	1.359	1.375

Vir: SURS

Tabela 12: Koeficient razvitosti občin za leti 2022 in 2023

Občina	Koeficient razvitosti občin za leti 2022 in 2023
Cerkno	0,97

Vir: Ministrstvo za finance, Direktorat za proračun, marec 2023

Neto dodana vrednost na zaposlenega je bila v letu 2021 34.901 eur, kar predstavlja najnižjo vrednost med občinami v Goriški regiji in 14.347 eur manj kot v sosednji občini Idrija. Iz tega izhaja, da je manjša akumulacija sredstev za investicije in da so delovna mesta manj privlačna, predvsem za mlade izobražene kadre (kar je sicer razvidno že iz povprečne mesečne neto plače).

4.5.1 GOSTINSTVO IN TURIZEM

Območje ima za razvoj turizma primerne potenciale kot so okolje, kulturna, tehniška, zgodovinska in naravna dediščina ter kulinarika, ki pa so še vedno premalo izkoriščeni.

Na območju so možnosti za razvoj številnih vrst turizma (trajnostni, poslovni itd.). Cerkno je turistično središče s sodobnim smučarskim centrom, ki zadovolji potrebe sodobnega smučarja. Okolico bogatijo številne naravne lepote, ki orisujejo bogato pokrajino. Razgledna hribovja in neokrnjene reke privabljajo številne pohodnike, planince, ribiče in lovce. Odmevni prireditvi, kot sta Jazz Cerkno in Laufarija, na kateri je predstavljena pustna dediščina, razglašena kot živa mojstrovina državnega pomena, v Cerkno privabijo številne obiskovalce in goste, ki si ob tem lahko ogledajo Cerkljanski muzej, Partizansko bolnico Franja, arheološko najdišče Divje babe in številne druge znamenitosti.

4.5.2 BREZPOSELNOST NA OBMOČJU

Stanje se je v primerjavi s prejšnjimi leti še izboljšalo. Občina Cerkno ima eno najnižjih registriranih stopenj brezposelnosti v Sloveniji. Eden od razlogov je ta, da se nekateri prebivalci ne registrirajo kot brezposelne osebe, mladi se zaradi pomanjkanja služb izseljujejo, visok pa je tudi indeks delovne migracije, saj se večina delovno aktivnih prebivalcev vozi na delo izven občine prebivališča (55,5 % v letu 2022). Ta trend pa še narašča.

Tabela 13: Stopnja brezposelnosti na območju v letu 2022

Stopnja brezposelnosti (2022)			
Občina	Moški	Ženske	Skupaj
Cerkno	2,5	2,2	2,4
Slovenija	4,9	5,9	5,4

Vir: ZRSZ, 2023

Tabela 14: Stopnja brezposelnosti po starostnih skupinah na območju LAS s CILjem po občinah v letu 2022

Stopnja brezposelnosti po starostnih skupinah 2023	15-24	25-29	30-34	35-39	40-44	45-49	50-54	55-59	60 ali več
Cerkno	6,4	4	2,8	1,6	0,7	1,3	2,1	1,6	4,5

Vir: ZRSZ, 2023

4.6 KMETIJSTVO IN DOPOLNILNE DEJAVNOSTI NA KMETIJI

Na območju občine Cerkno je **462 kmetijskih gospodarstev**, kar je manj kot ob popisu leta 2010 (518). Kmetijska gospodarstva v celotni strukturi prihodkov ne predstavljajo velikega deleža, a so izrednega pomena za ohranjanje podeželja. Prevladujejo predvsem polkmetije, ki se ohranjajo kot ekstenzivna panoga. Zaradi naravnih pogojev med kmetijskimi površinami močno prevladujejo travniki, ki so podlaga za rejo pašne živine, zato glavni prihodek kmetij predstavlja prireja mleka in mesa. Veliko kmetij se ukvarja tudi z gozdarstvom. Zadnje čase se spet uveljavlja konjereja, reja drobnice in čebelarstvo.

Po podatkih poslovnega registra je bilo **marca 2023 registriranih 29 dopolnilnih dejavnosti na kmetiji** za območje občine Cerkno, največ na področju gozdarstva in obdelave lesa ter proizvodnje izdelkov iz lesa (7), storitve za rastlinsko pridelavo (5), turistične kmetije s sobami (6), sirarstvo in mlekarnstvo (3), proizvodnja kruha in peciva (2), proizvodnja mesa in mesnih izdelkov (1), proizvodnja električne energije, male HE (2) in druge.

Pomembno vlogo na tem območju ima **gozdarstvo**, ki predvsem v okoliših z boljšimi iglastimi gozdovi predstavlja dodatni vir dohodka na kmetijah. V splošnem pa velja, da so premajhni, da bi na njih, razen nekaj izjem, slonela eksistenčna moč kmetije.

Tabela 15: Število kmetij na območju in njihova ekonomska velikost

Občina	Št. kmetijskih gospodarstev	Ekonomska velikost v 1000 EUR
Cerkno	462	3.185

Vir: SURS, popis kmetijstva 2020

Struktura kmetijske zemlje v uporabi narekuje pretežno živalorejsko proizvodnjo. Po zadnjem popisu kmetijstva leta 2020 podatki kažejo, da je velika večina kmetijskih gospodarstev redila pašno živino (55%), sledili so jim specializirani pridelovalci poljščin (20%). Nekaj je bilo tudi kmetijskih gospodarstev z mešano rastlinsko pridelavo / živalorejo in trajnih nasadov.

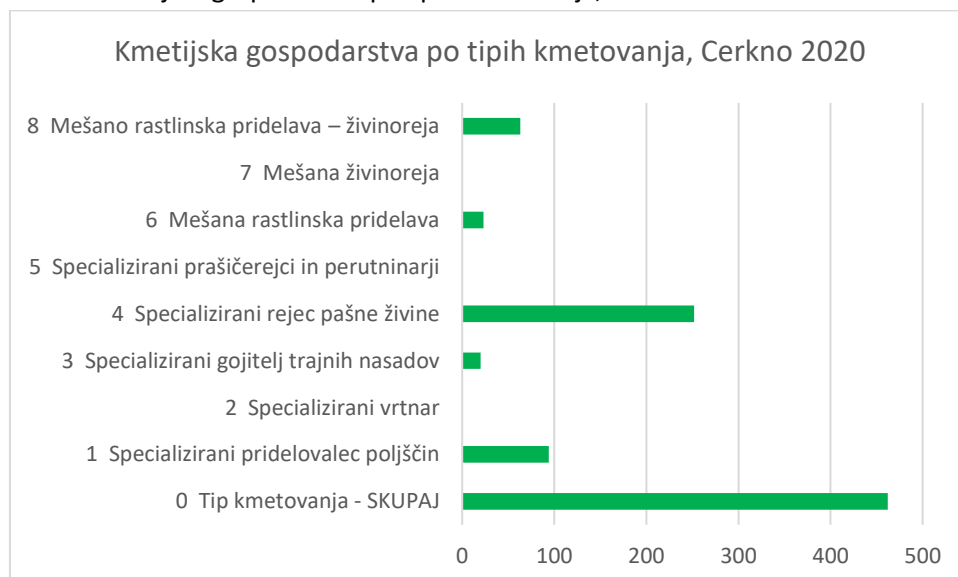
Na Cerkljanskem se kmetje v manjši meri ukvarjajo tudi s sadjarstvom, za katerega pa so primerne le manjše posamezne lege. Kmetijskih gospodarstev, specializiranih v vrtnarstvo, prašičerejo in perutninarstvo, na tem območju ni.

Tabela 16: Število kmetijskih gospodarstev po tipu kmetovanja

Število kmetijskih gospodarstev	2010		2020		
	SLOVENIJA	Cerkno	SLOVENIJA	Cerkno	
0 Tip kmetovanja - SKUPAJ	74646	518	68331	462	100%
1 Specializirani pridelovalec poljščin	12778	111	17180	94	20%
2 Specializirani vrtnar	523	z	432	z	
3 Specializirani gojitelj trajnih nasadov	8688	8	10997	20	4%
4 Specializirani rejec pašne živine	29885	343	21907	252	55%
5 Specializirani prašičerejci in perutninarji	914	-	514	-	
6 Mešana rastlinska pridelava	5513	z	5984	23	5%
7 Mešana živaloreja	4929	z	2217	z	
8 Mešana rastlinska pridelava – živaloreja	11416	49	9100	63	14%

Vir: SURS, popis kmetijstva 2010, 2020

Graf 3: Kmetijska gospodarstva po tipih kmetovanja, Cerkno 2020



Vir: SURS, popis kmetijstva 2020

Zaradi opuščanja kmetovanja se veliko kmetijskih zemljišč zarašča. Kmetijska gospodarstva v občini so večinoma majhna. Največ registriranih dopolnilnih dejavnosti na kmetijah je povezanih s

storitvami s kmetijsko in z gozdarsko mehanizacijo, sledi predelava kmetijskih pridelkov. Večino kmetijskih površin predstavljajo **trajni travniki in pašniki 95,33%, 1,74% njiv in trajnih nasadov 2,93%**.

Tabela 17: Raba kmetijskih površin v ha

Občina	Kmet. zemlj. v uporabi	Njive (ha)	Trajni travniki in pašniki (ha)	Trajni nasadi (ha)
Cerkno	2.592	45	2471	76
Delež (%)	100%	1,74%	95,33%	2,93%

Vir: SURS, popis kmetijstva 2020

Tabela 18: Raba površin in tipi kmetovanja

Občina	Vsa zemlj. v uporabi (ha)	Kmetijska zemlj. skupaj (ha)	Kmetijska zemlj. v uporabi (ha)	Njive (ha)	Trajni travniki in pašniki (ha)	Trajni nasadi (ha)	Gozd (ha)	Nerodovito (ha)
Cerkno	7045	2927	2592	45	2471	76	3969	149

Vir: SURS, popis kmetijstva 2020

Večina kmetij na območju je usmerjena v rejo pašne živine. Prednjačijo rejci goveda, ki redijo krave za proizvodnjo mleka, ki ga oddajajo v okoliške mlekarne, le manjše število kmetov mleko predeluje v izdelke, ki jih prodajajo na lokalnih tržnicah ali v manjših trgovinah. Govedu sledi reja drobnice, ki na območjih z najtežjimi pogoji za kmetovanje skrbi za ohranjanje kulturne krajine. Konji so namenjeni predvsem rekreativnim dejavnostim, nekaj rejcev redi žrebeta hladnokrvnih pasem za zakol. Prašičereja je usmerjena le v samooskrbo kmetij.

Tabela 19: Reja GVŽ

	2010		2020	
	Št. km.gosp.	Število GVŽ	Število km.go	Število GVŽ
CERKNO				
GVŽ - SKUPAJ	429	2055	350	1768
GVŽ PAŠNA ŽIVINA - SKUPAJ	395	2027	332	1738
GVŽ GOVEDO	322	1621	262	1404
GVŽ DROBNICA	113	288	101	248
GVŽ KONJI	43	118	39	87
GVŽ PRASICI	31	14	21	16
GVŽ DRUGO	266	15	215	14

Vir: SURS, popis kmetijstva 2020

Druge kmetijske dejavnosti so razvite v manjši meri. **Čebelarstvo** z dolgoletno tradicijo je prisotno na celotnem območju. Čebelarji pridelke in izdelke največkrat prodajo na domu, lokalnih tržnicah ali ga prodajo specializiranim trgovcem. **Poljedelstvo in vrtnarstvo je slabo razvito** in namenjeno predvsem samooskrbi kmetijskih gospodarstev. Le peščica pridelovalcev organizirano prodaja svoje pridelke na tržnicah.

Na splošno so odkupne cene kmetijskih proizvodov v Sloveniji nizke, plačilni pogoji neugodni, konkurenca velikih hipermarketov s ponudbo uvoženih, poceni in običajno manj kakovostnih kmetijskih proizvodov pa vse hujša. Ena od možnosti za lažje preživetje kmetij je **neposredna prodaja**, pri kateri kmet svoje pridelke in izdelke sam neposredno ponudi kupcu in se izogne posrednikom pri prodaji ter lahko tako za svoje pridelke in izdelke iztrži več. Še vedno velika večina kmetij na območju občine svoje izdelke in pridelke porabi za lastno uporabo. Cerkljanski ponudniki svoje pridelke in izdelke prodajajo na pokriti tržnici v Idriji, na mesečnih tržnicah pred trgovino KGZ v Cerknem ter na prireditvah v Cerknem, Idriji in drugih krajih. Pomembno vlogo v trgovini vrednosti tako pri odkupu pridelkov in izdelkov kot pri repro materialu za kmetijstvo ima Kmetijsko gozdarska zadruga Idrija.

4.6.1 EKOLOŠKO KMETIJSTVO

V letu 2022 je bilo na območju občine certificiranih 42 ekoloških kmetij, vključenih v kontrolo. Kmetije, ki kmetujejo v skladu z ekološkimi predpisi, so **večinoma živinorejsko usmerjene**. Ukvarjajo se predvsem z rejo krav dojilj in vzrejo telet, manj z rejo krav molznic in pitancev. Nekaj je kmetij, usmerjenih v rejo drobnice. Poljedelstvo, vrtnarstvo in sadjarstvo so precej slabše zastopani. Najpogostejša tržna pot je prodaja na domu, sledi prodaja zadrugam. Prodaja grosistom je razširjena v manjši meri. Priložnosti ekoloških produktov, ki v slovenskem prostoru vedno bolj pridobivajo na vrednosti in spoštovanju, se zavedajo tudi lokalna živilsko predelovalna podjetja in grosisti. Med drugimi ima **ekološki certifikat za klanje govedi Kmetijsko gozdarska zadruga Idrija**.

Tabela 20: Število kmetij in površine, vključene v ekološko kontrolo leta 2022

	Cerkno
Število kmetij	42
Kmetijske površine skupaj (ha)	454,2

Vir: Kmetijsko gozdarski zavod Nova Gorica, marec, 2023

4.6.2 DOPOLNILNE DEJAVNOSTI NA KMETIJI

Dopolnilna dejavnost na kmetiji omogoča kmetiji boljšo rabo njenih proizvodnih zmogljivosti, delovne sile družinskih članov in zaposlenih na kmetiji. Kmetijam, ki z obstoječo proizvodnjo ne dosejajo zadovoljivega zaslužka, dopolnilne dejavnosti pomagajo **zagotoviti dodatni dohodek**, pri čemer se izkoristi razpoložljiva znanja in spretnosti ljudi, naravne pogoje, razpoložljive prostore, kmetijske pridelke in gozdne asortimente ter razpoložljivo opremo in stroje. Tako dopolnilne dejavnosti omogočajo preživetje marsikaterih manjših kmetij. Med najpogostejše sodijo storitve s kmetijsko in gozdarsko mehanizacijo ter predelava kmetijskih pridelkov. Po podatkih iz poslovnega

registra je bilo marca 2023 na območju občine 25 kmetij z **registrirano dopolnilno dejavnostjo, kar je 9,5% vseh kmetij na območju**. Nosilci dopolnilnih dejavnosti na kmetiji so večinoma moški (70%), ženske predstavljajo 30%. Registriranih je skupaj 28 dopolnilnih dejavnosti.

Tabela 21: Nosilci dopolnilnih dejavnosti po spolu, marec 2023

Nosilci dopolnilnih dejavnosti po spolu	Cerkno
ženske	8
moški	20
skupaj	28

Vir: Poslovni register- ePRS, marec 2023

Tabela 21: Dopolnilne dejavnosti na kmetiji, marec 2023

Dopolnilne dejavnosti na kmetiji	Cerkno
Predelava kmetijskih pridelkov	7
Storitve s kmetijsko in z gozdarsko mehanizacijo	10
Predelava gozdno lesnih asortimentov	3
Turizem na kmetiji - s sobami	4
Turizem na kmetiji - brez sob	
Druge dopolnilne dejavnosti	4
Skupaj	28

Vir: Poslovni register- ePRS, marec 2023

Predelava mleka, mesa, sadja, turizem na kmetijah in dejavnosti, povezane z lesom, imajo dolgoletno tradicijo na tem območju, neprecenljivo znanje ljudi pa doda naravnim dobrinam dodano vrednost, ki jo lahko ponudijo končnim kupcem. **Turistične kmetije** lahko poleg lokalne hrane in pijače ponudijo tudi druge možnosti, ki temeljijo na izkoriščanju lokalnega potenciala (naravne, kulturne znamenitosti, športne aktivnosti,...). **Poleg obstoječe ponudbe območja bodo morali nameniti večji poudarek oblikovanju dodatnih aktivnosti za goste, ki bodo zadovoljile potrebe sodobnega turista.**

4.6.3 LOKALNO TIPIČNI PRIDELKI IN IZDELKI

Lokalni izdelki z zaščito so **idrijski žlikrofi**, šebreljski želodec in idrijska čipka. Idrijski žlikrofi so regionalno in evropsko zaščiteni, ena z znakom zajamčena tradicionalna posebnost, ki jih izdeluje sedem certificiranih proizvajalcev, združenih v Društvo za promocijo in zaščito idrijskih jedi, ki vodi in spremlja postopke za vzdrževanje certifikata. Trenutno so certificirani proizvajalci iz občin Idrija, **Cerkno** in Logatec. Promociji idrijskih žlikrofov in certificiranih proizvajalcev je namenjena tudi inovativna kulinarčna prireditev Praznik idrijskih žlikrofov.

Drugi zaščiteni proizvod je **šebreljski želodec**, ki ga je leta 2011 Evropska komisija registrirala in zaščitila kot zaščiten geografski proizvod z geografsko označbo. Ime šebreljski želodec je dobil po vasi Šebrelje v občini Cerkno, kjer so ga že v preteklosti izdelovali. Želodec, katerega tradicija izdelave sega že 100 do 200 let v preteklost, so prodajali predvsem na Primorsko, od Gorice do Trsta. Kmetje ohranjajo tradicijo izdelave želodca, a certificiranih proizvajalcev trenutno ni. Na trgu se tako kažejo

neizkoriščeni potenciali prodaje tovrstnih izdelkov z dodano vrednostjo.

Med specifičnimi rokodelskimi izdelki območja ima vodilno vlogo znamenita idrijska čipka. Najstarejši dokument, ki govori o čipkah iz Idrije, je ohranjen iz leta 1696. Največji razcvet je dejavnost dosegla od zadnje četrtine 19. stoletja do prve svetovne vojne, ko se je Idrija uveljavila kot eno vidnejših evropskih čipkarskih središč. Ime idrijska čipka je zavarovano z geografsko označbo porekla blaga pri Uradu RS za intelektualno lastnino. Certifikat za njeno izdelavo lahko pridobijo klekljarice z območja »Dežele idrijske čipke«, v katero sodi celotno območje občin Idrija in **Cerkno** ter del območja občine Logatec. Klekljanje ima pogosto mesto dopolnilne pridobitne dejavnosti. Obenem je pomemben regionalni oziroma lokalni identifikacijski element, kar je pripomoglo k zaščiti idrijske čipke kot blaga z geografsko označbo in umešča klekljanje na raven nacionalnega pomena.

V Cerknem je dobro razvito rokodelstvo, od kovaštva, kolarstva, škafarstva, sodarstva, pintarstva in izdelave drugih izdelkov iz lesa. Pri ohranjanju **cerkljanske laufarije**, ki je za Cerkljansko eden najmočnejših elementov lokalne identitete na področju dediščine, je zelo pomembno ohranjanje rezbarskih veščin za izdelavo lesenih mask (larf). Za območje so bili tipični tudi izdelki iz žit in lanu, katerih pridelava in predelava se zadnja leta ponovno obuja.

4.6.4 GOZDNATOST OBMOČJA IN LASTNIŠTVO GOZDOV

Za občino Cerkno je značilna **velika gozdnatost območja**. Po podatkih Zavoda za gozdove Slovenije pokrivajo gozdovi 7.214,04 ha površine, 54,82 % **površine občine**. Od tega je v zasebni lasti kar 88,9 % gozdov. Obširni gozdovi so zaradi slabe dostopnosti razmeroma dobro ohranili svoje značilnosti. Gozdna krajina (5%) vključuje območje v gorskem in subalpinskem vegetacijskem pasu, ki poleg gozda vključuje tudi naravna travinja, gorske pašnike in skalovja. Takšen tip krajin se v nahaja na pobočjih Porezna. V teh predelih je gozdnatost več kot 85 %.

Večji del območja spada v gozdnato krajino, kjer se gozd mozaično prepleta z drugimi večinoma kmetijskimi rabami tal in pokriva 95% površine. To so območja v nižinskem, gričevnatem, podgorskem delno tudi gorskem pasu.

Prevladuje gozd bukve in jelke, ki nižje prehaja v dinarske podgorske bukove gozdove, više pa so čisti visokogorski bukovi sestoji. Gospodarjenje z gozdovi je ob zagotavljanju ekoloških in socialnih funkcij gozdov usmerjeno v pridelavo kakovostnega lesa, ki je pomembna podlaga za razvoj lesne industrije, prav tako je dohodek od lesa pomemben za ohranitev in razvoj hribovskih kmetij in podeželja.

Leta 2014 je veliko škodo v gozdovih povzročil žledolom, katerega posledice poskušajo lastniki gozdov ustrezno sanirati. Gozd je zanimiv tudi z vidika turizma in rekreacije v naravnem okolju, velik interes pa se kaže tudi po izkoriščanju lesne biomase.

Tabela 22: Gozdnatost območja in struktura lastništva

Cerkno	Zasebni gozdovi	Državni gozdovi	Gozdovi lokalnih skupnosti	Skupaj
Površina v ha	6.415,26	424,64	374,11	7.214,01
Delež v %	88,9	5,9	5,2	100

Vir: Zavod za gozdove Slovenije, podatek za leto 2022

	Cerkno	
površina gozdnih rezervatov	0	ha
površina varovalnih gozdov	1.373	ha
površina gozda	8.897	ha
površina gospodarskega gozda	7.525	ha
površina zasebnih gozdov	7.988	ha
površina državnih gozdov	497	ha
površina gozdov lokalnih skupnosti	412	ha
lesna zaloga iglavci	916.329	m ³
lesna zaloga listavci	1.628.557	m ³
lesna zaloga	2.544.886	m ³
prirastek iglavci	29.035	m ³
prirastek listavci	39.493	m ³
prirastek	68.528	m ³
možni posek iglavci, bruto	21.417	m ³
možni posek listavci, bruto	35.841	m ³
možni posek, bruto	57.383	m ³

Vir: Zavod za gozdove Slovenije, podatek za leto 2022

5. PREDLOG UKREPOV V PODPORO EKOLOŠKEMU KMETOVANJU NA OBMOČJU LAS S CIL-JEM

V Sloveniji se ekološko kmetovanje izvaja že od poznih 80. let. Pridelovalci so prve nacionalne finančne podpore v obliki neposrednih plačil na hektar prejeli leta 1999, kasneje pa v okviru Slovenskega kmetijsko okoljskega programa – SKOP. Po vstopu v EU so bili ekološki kmetje upravičeni do plačil v obeh programskih obdobjih preko Programa razvoja podeželja - PRP (2004-2006, 2007-2013, 2013-2022) ter sedaj preko Strateškega načrta skupne kmetijske politike do leta 2027 (SN SKP 2023-2027).

V okviru trenutne finančne perspektive 2023-2027 se nadaljuje s spodbujanje ekološkega kmetovanja in ekološkega čebelarjenja. Namen je spodbujati kmetijska gospodarstva za prostovoljno usmeritev v ekološko kmetovanje in ekološko čebelarjenje.

Plačila znotraj intervencij krijejo samo tiste obveznosti, ki presegajo obvezne standarde t. i. pogojenosti, minimalne zahteve za uporabo gnojil in FFS (fitofarmaceutskih sredstev) ter druge ustrezne obvezne zahteve iz nacionalnih predpisov.

Obveznosti trajajo 5 let.

Predvideni ukrepi (ANEK, 2021), se bodo financirali v okviru Strateškega načrta skupne kmetijske politike 2023-2027, ki je potrjen s strani Evropske komisije.

5.1 UKREPI V PODPORO EKOLOŠKI PRIDELAVI – NACIONALNI NIVO

V nadaljevanju so naštetni ukrepi na nacionalni ravni – po posameznih tematskih sklopih (Akcijski načrt za razvoj ekološkega kmetijstva do leta 2027):

Ukrep: Pridelava in predelava s poudarkom na kakovosti ekoloških proizvodov:

- Podpore za površine in posodobitev tehnologije (pridelava, predelava), trženje, zagon kmetij ter predelovalne obrate
- Spodbujanje vključevanja mladih nosilcev oziroma prevzemnikov in novih pristopnikov v ekološko kmetijstvo
- Spodbujanje zaposlovanja in prostovoljstva na ekoloških kmetijah
- Povečanje dostopnosti ter informacij o dovoljenih proizvodih in snoveh v ekološkem kmetijstvu ter vzpostavitve spletne baze »vse na enem mestu«
- Spodbujanje vključevanja novih kmetij v ekološko kontrolo

Ukrep: prenos znanja – izobraževanje, svetovanje in pospeševanje

- Vzpostavitev mojstrskih ekoloških kmetij in demonstracijskih centrov
- Izvajanje pospeševanja in svetovanja, nadgradnja dosedanjega sistema javne službe

- Delujoč sistem izobraževanja in ozaveščanja otrok ter mladih o ekološkem kmetijstvu
- Več znanja za ekološke kmete

Ukrep: Ekološko semenarstvo

- Povečati (tržno) pridelavo ekološkega certificiranega semena, usposobiti in povezati ekološke kmete s pridelovalci semen/sadilnega materiala in semenarskimi hišami
- Spodbujanje uporabe in vzdrževanja ekološkega (avtohtonega) certificiranega semena/sadilnega materiala

Ukrep: povezovanje in nastopi na trgu:

- podpore/ukrepi za tržno povezovanje ekoloških kmetij
- Vzpostavitev/razvoj znamke za slovenska ekološka živila
- Krepitev kapacitet Zveze društev ekoloških kmetov Slovenije

Ukrep: ekološka živila v sistemu javnega naročanja

- E-katalog/baza slovenskih ekoloških živil za javno naročanje
- Spodbujanje porabe slovenskih ekoloških živil prek sistema javnega naročanja in šolske sheme
- Lokalni/regionalni modeli pospeševanja uvajanja slovenskih ekoloških živil v javne zavode
- Nadzor porabe ekoloških živil v javnih zavodih – upoštevanje Uredbe o zelenem javnem naročanju

Ukrep: promocija in trženje

- Spodbujanje prodaje slovenskih ekoloških živil v trgovske verige ter gostinski in turistični sektor
- Celostna promocija, informiranje in ozaveščanje o slovenskih ekoloških živilih (večletna kampanja)
- Vzpostavitev (regijskih) distribucijskih in predelovalnih centrov ter kratkih verig prodaje tudi z vzpostavitvijo prehranske verige deležnikov z ekološkimi živilih
- Podpora za vzpostavitev, razvoj in promocijo turistične dejavnosti na ekoloških kmetijah
- Analiza trga ekoloških živil

Ukrep: raziskave in razvoj novih tehnologij

- Izboljšanje prenosa rezultatov raziskav in projektov do kmetov in drugih deležnikov
- Sodelovanje med deležniki in povečanje sredstev (znanstveno) raziskovalnim projektom, osredotočenim na razvoj ekološkega kmetijstva in novih tehnologij
- Več mednarodnih raziskovalnih projektov

Ukrep: Ekološko kmetovanje v povezavi z okoljem in podnebnimi spremembami

- Povečanje obsega oziroma deleža ekoloških KZU ter pridelave ekološke hrane na vodovarstvenih (VVO) in območjih varovane narave
- Znižanje izpustov toplogrednih plinov na ekoloških kmetijah, prilagajanje na podnebne spremembe ter varovanje okolja in narave
- Skupno ukrepanje za zmanjševanje vplivov na podnebne spremembe
- Izobraževanja za kmete in svetovalce/pospeševalce (biotska pestrost, ekosistemske storitve, podnebne spremembe ...)

5.2 UKREPI V PODPORO KMETIJSTVU – OBČINSKI NIVO

Število prebivalcev v občinah Idrija in Cerklje ob Savi pada, navkljub temu, da je v Občini Cerklje ob Savi pozitiven naravni prirast. Podeželje se prazni, storitvene dejavnosti se umikajo v centre, dostopnost do storitev se slabša. Zmanjšanje števila prebivalcev od leta 1991 v Cerkljem za 12,32 %, v Idriji za 2,38%.

Nasprotno pa število prebivalcev v občini Logatec raste, predvsem na račun priseljevanja v občinsko središče. V letu 2024 je skupno število prebivalstva naraslo na 15.046 (v letu 2008 12.410) v mestu Logatec pa je bilo leta 2024 10.144 prebivalce (v letu 2008 pa 8.248).

Brezposelnost je ena najnižjih v državi, povečuje se število delovnih migrantov. Plače v letu 2024 so pod državnim povprečjem, razen v Občini Idrija (Ob. Cerklje indeks 79,2, Občina Logatec 94,6, Občina Idrija 102,2). Dodana vrednost na zaposlenega je nižja kot v državi (v Cerkljem 30%, v Idriji 10%), tako je tudi možnost investiranja slabša kot na drugih območjih.

Za kakovostno bivanje prebivalcev in razvoj gospodarstva so poglobitnega pomena dobro razvito cestno omrežje, urejena komunalna in energetska infrastruktura, telekomunikacije in socialno okolje. Zaradi zahtevnosti terena in oddaljenosti posameznih vasi od mestnih središč so vlaganja v infrastrukturo in vzdrževanje visoka in zahtevna, še posebej na idrijsko-cerkljanskem.

Tudi ostala infrastruktura je za redko poseljeno idrijsko-cerkljansko hribovje dražja kot v nekaterih drugih predelih Slovenije. To je od zagotavljanja čiste pitne vode, do urejenega odvajanja in čiščenja odpadnih voda kot tudi zagotavljanje širokopasovnega interneta na podeželju. Občine na različne načine spodbujajo in izboljšujejo položaj kmetov na idrijsko-cerkljanskem podeželju. Poleg rednih proračunskih sredstev za razvoj podeželja občine izvajajo in podpirajo projekte s področja razvoja podeželja in izboljšanja življenjskega standarda na območju.

Proračun 2021 v €	Cerklje	Idrija
Cestni promet in infrastruktura	1.400.000	3.300.000
od tega zimska služba	150.000	600.000
Prevoz otrok - vozači	210.000	500.000

Podobno tudi Občina Logatec poleg zagotavljanja sredstev za razvoj kmetijstva, zagotavlja tudi druge storitve, ki so v podporo ohranjanja in razvoja podeželja in s tem tudi zagotavljanjem storitve, ki ohranjanja podeželje živo. Tako se veliko sredstev nameni za osnovne storitve kot so šolstvo, cestna infrastruktura, ki zajemajo znaten del občinskega proračuna - npr. prevoz otrok (525.000 eur v letu 2024), urbani prevoz (ca. 50.000 eur letno, skupaj s prevozi na klic), vlaganja v občinsko cestno infrastrukturo (2,44 mio eur od tega za zimsko službo ca. 600.000 eur).

5.2.1 UKREPI ZA OHRANJANJE IN SPODBUJANJE RAZVOJA KMETIJSTVA IN PODEŽELJA

Poleg zagotavljanja splošnih storitev občine zagotavljajo tudi sredstva za ukrepe in spodbude za razvoj in kmetijstva in podeželja na podlagi 24. člena Zakona o kmetijstvu kjer s Pravilniki določajo področje uporabe, vrste pomoči, pogoje in upravičence do denarne pomoči ter druge ukrepe za ohranjanje in spodbujanje razvoja kmetijstva, gozdarstva in podeželja. Sredstva dodeljujejo za državne pomoči, pomoč de minimis ter druge ukrepe. Vsaka od občin določi za programsko obdobje oz. za obdobje

veljavnosti Pravilnikov skupno vsoto sredstev, ki jih po posameznih letih zagotovijo v občinskih proračunih.

Predlog ukrepov za uresničevanje ciljev ohranjanja in razvoja kmetijstva in podeželja v občini **Idrija** preko pravil za državne pomoči in pomoč de minimis ter druge ukrepe se predlaga naslednje ukrepe:

VRSTE POMOČI	UKREPI
<i>Državna pomoč po skupinski izjemi v kmetijstvu v skladu z Uredbo Komisije (EU) št. 2022/2472</i>	UKREP 1: Pomoč za naložbe na kmetijskih gospodarstvih v zvezi s primarno kmetijsko proizvodnjo (14. člen Uredbe Komisije (EU) št. 2022/2472) UKREP 2: Pomoč za naložbe v zvezi s predelavo in trženjem kmetijskih proizvodov (17. člen Uredbe Komisije (EU) št. 2022/2472) UKREP 3: Pomoč za ukrepe izmenjave znanja in informiranja (21. člen Uredbe Komisije (EU) št. 2022/2472)
<i>Pomoč de minimis v skladu z Uredbo Komisije (EU) št. 2023/2831</i>	UKREP 4: Pomoč za naložbe za opravljanje v predelavo in trženje kmetijskih in živilskih proizvodov ter naložbe v nekmetijsko dejavnost na kmetiji UKREP 5: Pokrivanje operativnih stroškov transporta iz odročnih krajev; UKREP 6: Gozdno-lesna veriga
<i>Ostali ukrepi Občine</i>	UKREP 7: Sofinanciranje dejavnosti društev na področju kmetijstva in razvoja podeželja

Predlog ukrepov za uresničevanje ciljev ohranjanja in razvoja kmetijstva in podeželja v občini **Cerkno** preko pravil za državne pomoči in pomoč de minimis ter druge ukrepe se predlaga naslednje ukrepe:

VRSTE POMOČI	UKREPI
<i>Državna pomoč po skupinski izjemi v kmetijstvu v skladu z Uredbo Komisije (EU) št. 2022/2472</i>	UKREP 1: Pomoč za naložbe na kmetijskih gospodarstvih v zvezi s primarno kmetijsko proizvodnjo (14. člen Uredbe Komisije (EU) št. 2022/2472) UKREP 2: Pomoč za naložbe v zvezi s predelavo in trženjem kmetijskih proizvodov (17. člen Uredbe Komisije (EU) št. 2022/2472) UKREP 3: Pomoč za naložbe za ohranjanje kulturne in naravne dediščine na kmetijskih gospodarstvih (36. člen Uredbe Komisije (EU) št. 2022/2472)
<i>Pomoč de minimis v skladu z Uredbo Komisije (EU) št. 2023/2831</i>	UKREP 4: Pomoč za naložbe za opravljanje v predelavo in trženje kmetijskih in živilskih proizvodov ter naložbe v nekmetijsko dejavnost na kmetiji (dopolnilne dejavnosti na kmetiji) UKREP 5: Pokrivanje operativnih stroškov transporta iz odročnih krajev

	UKREP 6: Nove investicije za delo v gozdu
<i>Ostali ukrepi Občine</i>	UKREP 7: Sofinanciranje dejavnosti društev na področju kmetijstva

Predlog ukrepov za uresničevanje ciljev ohranjanja in razvoja kmetijstva in podeželja v občini **Logatec** preko pravil za državne pomoči in pomoč de minimis ter druge ukrepe se predlaga naslednje ukrepe:

VRSTE POMOČI	UKREPI
<i>Državna pomoč po skupinski izjemi v kmetijstvu v skladu z Uredbo Komisije (EU) št. 2022/2472</i>	UKREP 1: Pomoč za naložbe na kmetijskih gospodarstvih v zvezi s primarno kmetijsko proizvodnjo (14. člen Uredbe Komisije (EU) št. 2022/2472) UKREP 2: Pomoč za naložbe v zvezi s predelavo in trženjem kmetijskih proizvodov (17. člen Uredbe Komisije (EU) št. 2022/2472)
<i>Pomoč de minimis v skladu z Uredbo Komisije (EU) št. 2023/2831</i>	UKREP 3: Pomoč za izobraževanje in usposabljanje na področju dopolnilnih in nekmetijskih dejavnosti na kmetiji ter predelave in trženja

Drugi predlagani ukrepi, ki jih bodo v prihodnjih letih izvajale občine in so namenjene spodbujanju razvoja podeželja ter s tem ustvarjanjem pogojev za povečanje proizvodnje in potrošnje (lokalne) ekološke hrane.

5.2.2 PROJEKTI IZ PODROČJA RAZVOJA PODEŽELJA – LAS PROJEKTI

Vsem trem občinam je skupno, da se povezujejo v LAS s Ciljem ter spodbujajo in izvajajo projekte financirane iz LEADER sredstev ter lastne soudeležbe oz. sofinanciranja.

V prihodnjih letih je predlagano, da se načrtuje naslednje **skupne projekte**:

- vzpostaviti manjšo infrastrukturo in zagotoviti opremo, kar bo izboljšalo pogoje za delo in življenje na podeželju
- vključevanje ranljivih skupin v družbo in s ciljnim programi opolnomočiti ranljive (tudi marginalizirane) skupine.

Ti projekti bodo doprinesli k **izboljšanju kakovosti življenja na podeželju** ter zagotovili programe za vključevanje ranljivih skupin prebivalstva, tudi marginaliziranih kot so npr. migranti, ki predstavljajo vedno višji delež v skupnem številu prebivalstva.

Projekti iz tega naslova ne doprinesejo direktno k izboljšanju pogojev za zagotavljanje večje proizvodnje ekološke pridelave in predelave, doprinesejo pa k višji kakovosti življenja in s tem tudi k drugačnemu slogu življenja. To pa posledično vodi tudi do tega, da se vedno bolj ceni kakovostna, lokalno pridelana hrana. Torej se viša povpraševanje po tej hrani in s tem se vpliva tudi na ponudbo.

Poleg skupnih projektov, ki jih načrtuje občine skupaj z drugimi člani LAS, so predvideni še projekti **sodelovanja med LASi**, ki bodo nadaljevali aktivnosti na področju **spodbujanja ekološke in sonaravne**

pridelave hrane. Vsi trije slovenski LASi, ki so vključeni v projekt Prehod na sonaravno oskrbo s hrano, saj je bilo v teku izvajanja operacije zaznati potrebo po nadaljnjih aktivnostih na tem področju. Predvsem na področju povezovanja med ponudniki ter pri vključevanju v nove prodajne poti (tudi pri udeležbi na lokalnih in regionalnih dogodkih, tržnicah).

5.2.3 DRUGI UKREPI – SPODBUJANJE RAZVOJA PODEŽELJA IN RAZVOJA DEJAVNOSTI V PODORO SONARAVNI IN EKOLOŠKI PRIDELAVI HRANE NA OBMOČJU

Vse tri občine že podpirajo razvoj podeželja z različnimi ukrepi, ki krepijo in so podlaga za podjetniško delovanje na podeželju in so povezane s kmetijstvom oz. pridelavo hrane.

Občine v proračunih zagotavljajo sredstva za naslednje ukrepe:

- delovanje pokrite tržnice (Idrija), kjer se vrši prodaja predvsem lokalnih pridelkov in izdelkov in imajo novi ponudniki prvi prodajni kanal in neposredni stik s kupci,
- delovanje tržnic v Spodnji Idriji in Cerknem (redne mesečne tržnice z lokalno ponudbo),
- spodbujanje lokalne ponudbe na tržnici v Logatcu (že redni ponudniki iz območja),
- podpora pri ohranjanju zaščite (tradicionalna posebnost) idrijskih žlikrof in s tem promocija lokalno pridelane, kakovostne hrane,
- podpora društvom, ki se ukvarjajo s pridelavo, predelavo in ponudbo lokalno pridelane hrane (npr. drobnica in jedi iz drobnice),
- zagotavljanje sofinanciranja vseživljenjskega izobraževanja za kmete in druge ponudnike z namenom opolnomočenja in dviga kompetenc (na različnih področjih delovanja in poslovanja),
- spodbujanje dopolnilnih dejavnosti (vse tri občine),
- sofinanciranje drugih projektov, ki podpirajo razvoj podeželja in spodbujajo podjetništvo med podeželskim prebivalstvom s poudarkom na razvoju dejavnosti povezanih s kmetijstvom in pridelavo ter predelavo hrane.

6. ZAKLJUČEK

Lokalna hrana ni zgolj vprašanje kakovosti prehrane, temveč tudi vprašanje trajnosti, okoljske odgovornosti in gospodarske stabilnosti. V prihodnosti bo prav lokalno pridelana hrana ključni dejavnik pri zagotavljanju stabilne oskrbe s hrano, kar prispeva k večji neodvisnosti od globalnih oskrbovalnih verig. Pričakovanja podnebnih sprememb, pritiski na naravne vire ter naraščajoče geopolitične napetosti le še dodatno potrjujejo nujnost prehoda na bolj trajnostne in samozadostne modele oskrbe s hrano.

Lokalne oblasti in občine imajo ključno vlogo pri podpori lokalnim kmetom, pridelovalcem in predelovalcem hrane. Ukrepi, kot so finančne spodbude, tehnična podpora, izobraževalni programi in promocija lokalnih pridelkov, omogočajo razvoj lokalnega kmetijstva ter povečujejo njegovo konkurenčnost. Spodbujanje neposredne prodaje in zagotavljanje prostorov za lokalne tržnice omogoča krajšanje oskrbovalnih verig, kar koristi tako proizvajalcem kot potrošnikom. Hkrati je

ključno, da lokalne skupnosti krepijo zavest o pomembnosti lokalne hrane prek ozaveščevalnih kampanj, s poudarkom na kakovosti, varnosti in okoljskih prednostih takšnega načina oskrbe.

Priprava in izvedba strateških dokumentov, kot je ta akcijski načrt, predstavlja pomemben korak k trajnostnemu razvoju lokalnega kmetijstva in pridelave hrane. Ekološko kmetijstvo, dopolnilne dejavnosti na kmetijah ter inovativni pristopi pri predelavi lokalnih pridelkov so temelj prihodnosti, ki ne zagotavlja le ohranjanja podeželja, temveč tudi nove razvojne priložnosti. Občine lahko s svojim proaktivnim pristopom vplivajo na doseganje teh ciljev, predvsem z vključevanjem predlaganih ukrepov v svoje strategije in z zagotavljanjem sredstev za njihovo izvedbo.

Zahvaljujoč zavzetosti lokalnih oblasti, pridelovalcev in predelovalcev hrane, ter podpori širše javnosti, imamo priložnost ustvariti trajnostni model oskrbe s hrano, ki bo temeljil na sodelovanju in odgovornosti. Naša prihodnost je v rokah lokalnih skupnosti, ki morajo nadaljevati z vztrajno podporo kmetijstvu, še posebej ekološkemu, in zagotavljati pogoje za razvoj, ki bodo ohranili okolje, krepili lokalno gospodarstvo ter zagotavljali boljšo kakovost življenja vseh prebivalcev.

Literatura in viri

Spletna stran MKGP: <https://www.gov.si teme/ekoloska-pridelava/> (april 2024)

Spletna stran EU: https://agriculture.ec.europa.eu/farming/organic-farming/future-organics_sl

Bavec Franc in sod. 2020. Osnovno usposabljanje za vključene v ukrep ekološko kmetovanje iz Programa razvoja podeželja za obdobje 2014 – 2020 za leto 2020. Ministrstvo za kmetijstvo, gozdarstvo in prehrano in Monotro, Regionalni center ekoloških izobraževanj.

https://www.monotro.si/wp-content/uploads/2020/11/Ekolosko_kmetovanje2020_ppt_osnovno.pdf

Vlada Republike Slovenije, Akcijski načrt za razvoj ekološkega kmetijstva do leta 2027 (ANEK)«, December 2021, Ministrstvo za kmetijstvo, gozdarstvo in prehrano.

Spletne strani občin Idrija, Cerklno in Logatec.